

## МОНИТОРИНГ РЕГИОНАЛЬНЫХ БЮДЖЕТОВ ЗА IV КВ. 2015 г.

### В ВЫПУСКЕ:

[ИСПОЛНЕНИЕ БЮДЖЕТОВ .....2](#)

[ГОСУДАРСТВЕННЫЙ ДОЛГ .....5](#)

[КОНЪЮНКТУРА РЫНКА .....6](#)

[ПОЛИТИЧЕСКАЯ СИТУАЦИЯ .....9](#)

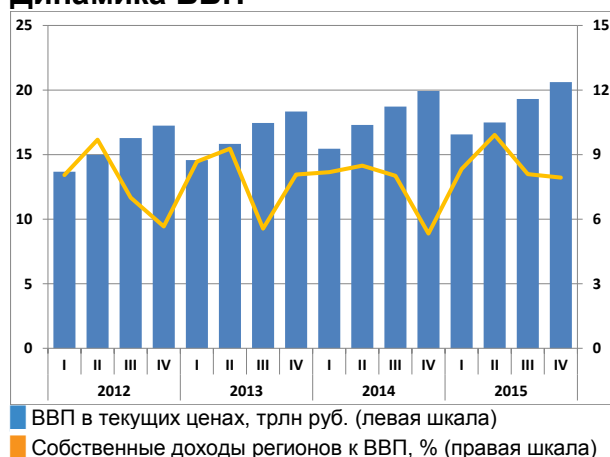
[ГОДОВЫЕ ПЛАНЫ .....11](#)

[КРЕДИТНЫЕ РЕЙТИНГИ .....16](#)

### ОСНОВНЫЕ ТЕНДЕНЦИИ:

- Регионам удалось сдержать рост расходов, но государственный долг вырос на величину, превышающую дефицит бюджета;
- Кредитные рейтинги субъектов федерации остаются без изменений;
- Стимулы для активного выхода на публичный рынок заимствований по-прежнему отсутствуют.

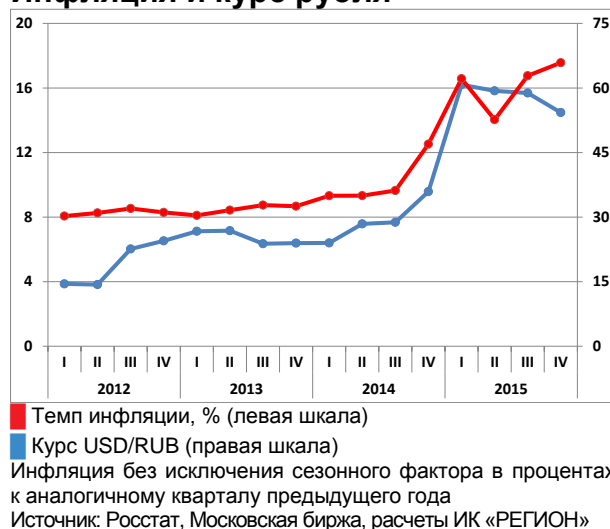
### Динамика ВВП



Росстат оценил спад ВВП по итогам 2015 года в 3,7%. С учетом сезонного и календарного факторов в октябре-декабре экономика выросла на 0,2% по отношению к III кварталу.

В сельском хозяйстве, добыче полезных ископаемых и деятельности домашних хозяйств зафиксирован отличный от статистической погрешности рост. Наибольший спад отмечен в оптовой и розничной торговле (-11,1%), строительстве (-7,5%), обработке (-5,5%).

### Инфляция и курс рубля



В целом экономические итоги 2015 года выглядят не столь плачевно, если принять во внимание новый резкий спад цен на нефть и девальвацию рубля в декабре.

На фоне очередного ухудшения внешней конъюнктуры инфляция продолжила замедляться, платежный баланс оставался положительным, отток капитала – низким.

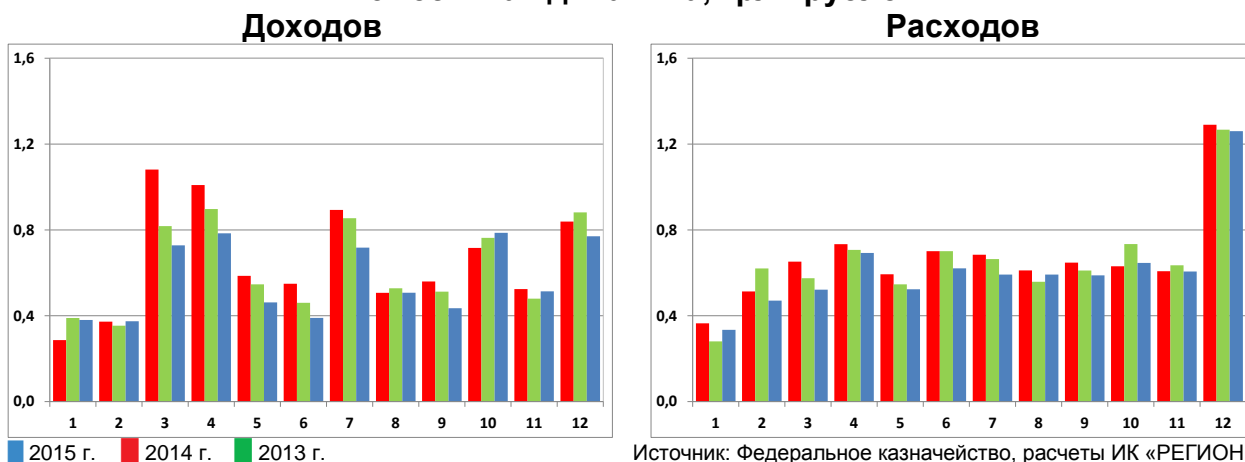
В то же время возросшие внешние риски заставили ЦБ РФ воздержаться от дальнейшего смягчения денежно-кредитной политики.

## ИСПОЛНЕНИЕ БЮДЖЕТОВ

По итогам 2015 года совокупные собственные доходы субъектов федерации (здесь и далее без учета Крымского федерального округа) выросли на 7,5%. Безвозмездные поступления остались на уровне 2014 года, а расходы увеличились всего на 1,7%. Благодаря этому дефицит сократился примерно вчетверо.

Квартальная динамика показателей была негативной: собственные доходы в IV квартале сократились на 0,1% год к году, безвозмездные поступления – на 8,7%, расходы – на 4,1%. В итоге отрицательное сальдо бюджета в расчете в октябре-декабре 2015 года сократилось в годовом исчислении всего на 12,2%.

### Помесячная динамика, трлн рублей



Источник: Федеральное казначейство, расчеты ИК «РЕГИОН»

### Укрупненная структура региональных бюджетов\*\*

	12МЕС2015	Доля*	12МЕС2014	Доля*	Изм.	Изм.
	млрд руб.	%	млрд руб.	%	руб.	%
<b>ВСЕГО ДОХОДОВ</b>	<b>7 922,7</b>	<b>100,0</b>	<b>7 484,3</b>	<b>100,0</b>	<b>+438,4</b>	<b>+5,9</b>
<b>СОБСТВЕННЫЕ ДОХОДЫ</b>	<b>6 312,3</b>	<b>79,7</b>	<b>5 872,1</b>	<b>78,5</b>	<b>+440,2</b>	<b>+7,5</b>
<b>в том числе:</b>						
Налог на прибыль	2 090,2	26,4	1 952,5	26,1	+137,7	+7,1
НДФЛ	2 171,6	27,4	2 063,7	27,6	+107,8	+5,2
Налог на имущество	869,0	11,0	769,1	10,3	+99,9	+13,0
Акцизы	456,0	5,8	453,4	6,1	+2,6	+0,6
<b>Безвозмездные поступления</b>	<b>1 610,4</b>	<b>20,3</b>	<b>1 612,2</b>	<b>21,5</b>	<b>-1,7</b>	<b>-0,1</b>
<b>в том числе:</b>						
Чистый возврат остатков трансфертов	3,4	-	-15,2	-	-	-
<b>ВСЕГО РАСХОДОВ</b>	<b>8 029,4</b>	<b>100,0</b>	<b>7 898,7</b>	<b>100,0</b>	<b>+130,7</b>	<b>+1,7</b>
<b>в том числе:</b>						
Образование	1 795,3	22,4	1 807,5	22,9	-12,2	-0,7
Социальная политика	1 448,7	18,0	1 382,0	17,5	+66,7	+4,8
Здравоохранение	1 329,7	16,6	1 288,6	16,3	+41,2	+3,2
Национальная экономика	1 627,0	20,3	1 549,3	19,6	+77,7	+5,0
Жилищно-коммунальное хозяйство	599,1	7,5	649,3	8,2	-50,1	-7,7
Межбюджетные трансферты	378,2	4,7	380,8	4,8	-2,6	-0,7
Обслуживание госдолга	128,5	1,6	107,2	1,4	+21,2	+19,8
<b>ДЕФИЦИТ/ПРОФИЦИТ</b>	<b>-106,7</b>		<b>-414,4</b>		<b>+307,8</b>	<b>-74,3</b>
<b>ДЕФИЦИТ/ПРОФИЦИТ, в % от доходов</b>	<b>-1,3</b>		<b>-5,5</b>		<b>+6,6 п.п.</b>	
<b>Текущий дефицит/профицит</b>	<b>-110,1</b>		<b>-399,2</b>		<b>+289,1</b>	<b>-72,4</b>
<b>ОБЪЕМ ГОСУДАРСТВЕННОГО ДОЛГА</b>	<b>2 318,2</b>		<b>2 089,0</b>		<b>+229,2</b>	<b>+11,0</b>
Обслуживание долга к долгу, %	5,5		5,1		+0,6 п.п.	

\* к общим доходам без учета возврата остатков целевых трансфертов

\*\* без учета Крыма и Севастополя

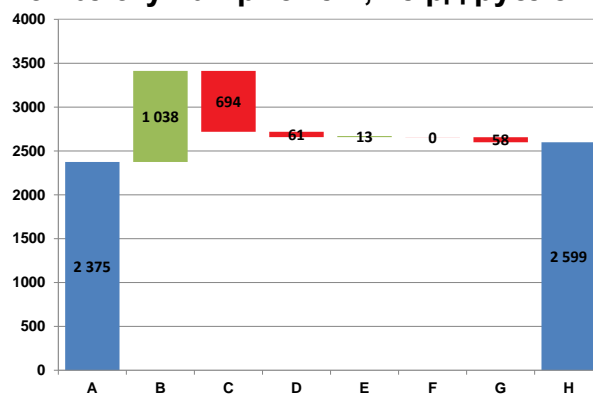
Источник: Федеральное казначейство, расчеты ИК «РЕГИОН»

## ДОХОДЫ

Единственными драйверами доходной части бюджетов субъектов федерации в IV квартале 2015 года стали налог на имущество (+6,5% год к году) и налог на доходы физических лиц (+3,2%), в то время как по итогам 9 месяцев был зафиксирован рост поступлений по всем основным статьям.

Сборы налога на прибыль в октябре-декабре сократились до 411,8 млрд рублей (-13,6% год к году). При этом финансовый результат прибыльных организаций в сентябре-ноябре (более поздняя статистика на момент публикации данного обзора не доступна) вырос на 4,9%. Наилучшую динамику показали торговля (за счет инфляции), металлургия (за счет девальвации) и химическое производство (эффект импортозамещения). Финансовый результат прибыльных организаций, занятых в добыче топливно-энергетических полезных ископаемых, сократился в сентябре-ноябре 2015 года на 338,8 млрд рублей в годовом сопоставлении.

## Факторный анализ поступлений по налогу на прибыль, млрд рублей



Источник: Минфин РФ, Росстат, расчеты ИК «РЕГИОН»  
 А – Поступления по налогу на прибыль за 9 месяцев 2014 г.;  
 В – Сальдо доходов и расходов; С – Доходы, исключаемые из прибыли; D – Операции с ценными бумагами; Е – Эффект региональных льгот; F – Сальдо зачетов и доначислений; G – Прочие факторы; Н – Поступления налога на прибыль за 9 месяцев 2015 г.

Среднемесячная номинальная начисленная заработная в IV квартале выросла всего на 2,8% в годовом выражении, численность занятых в экономике – на 0,8%. Денежные доходы населения увеличились заметнее – на 8,2%.

Объем рынка подакцизных товаров продолжил сокращаться. Продажи пива в октябре-декабре 2015 года упали на 5,5%, водки – на 9,7%, вина – на 10,0%. Реализация бензина на внутреннем рынке снизилась на 0,1%, дизельного топлива – увеличилась на 0,9%.

## РАСХОДЫ

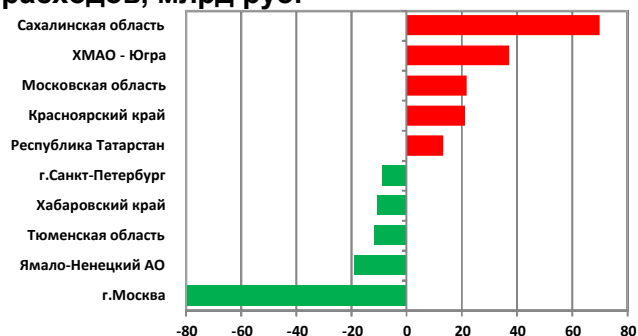
В составе расходов в 2015 году сильнее всего сократились ассигнования по статьям «Образование» (-0,7%) и «Жилищно-коммунальное хозяйство» (-7,7%). В IV квартале снижение оказалось еще более значительным – на 13,6% и 9,5% соответственно. Преимущественно это связано с более равномерным распределением расходов по кварталам: по всем статьям отношение ассигнований IV квартала к итоговым показателям в 2015 году снизилось.

Наибольший рост собственных доходов в минувшем году показали Москва (за счет налога на прибыль, НДС, доходов от государственной собственности, налогов с малого бизнеса и имущественных налогов), Сахалинская область (налог на прибыль) и Московская область (доходы от государственной собственности, налог на прибыль, НДС и налог на имущество). Заметно сократили собственные доходы Тюменская область, Омская область и республика Мордовия, пострадавшие от сокращения поступлений налога на прибыль.

### Лидеры и аутсайдеры по динамике собственных доходов, млрд руб.



### Лидеры и аутсайдеры по динамике расходов, млрд руб.



Источник: Федеральное казначейство, расчеты ИК «РЕГИОН»

Сильнее всех сократили расходы Москва (уменьшены ассигнования на ЖКХ, национальную экономику, здравоохранение и образование), Ямало-Ненецкий автономный округ (ЖКХ и национальная экономика) и Тюменская область (межбюджетные трансферты и образование). Значительное увеличение расходов отмечено в Сахалинской области (национальная экономика), Ханты-Мансийском автономном округе (национальная экономика и ЖКХ) и Московской области (образование и национальная экономика).

### СТРУКТУРНЫЕ ИЗМЕНЕНИЯ

В IV квартале произошло лишь одно рейтинговое действие. Fitch вновь присвоил рейтинг Краснодарскому краю, менее полугода спустя после его отзыва по инициативе региона. Оценка кредитоспособности не изменилась («BB»).

### Финансовые показатели регионов в рейтинговом разрезе, млрд руб.

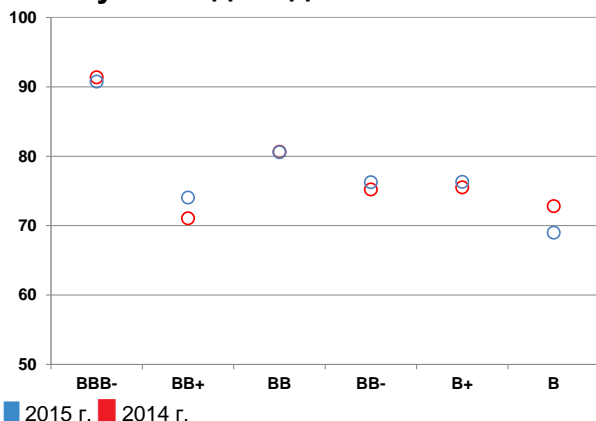
Рейтинговые группы	Кол-во субъектов	Всего доходов	Собственные доходы	Безвозмездные поступления	Всего расходов	Баланс, % доходов	Долг	Обслуживание долга
<b>12M2015</b>								
BBB-	9	3 175,1	2 896,6	278,4	3 015,5	+5,0	390,1	21,3
BB+	6	490,1	369,6	120,4	517,5	-5,6	157,1	9,7
BB	18	1 827,2	1 453,9	373,3	1 922,9	-5,2	781,5	45,2
BB-	7	421,4	320,2	101,1	443,1	-5,2	236,1	13,3
B+	5	201,7	142,1	59,6	221,9	-10,0	144,0	7,5
B	2	79,3	55,2	24,1	87,2	-10,0	70,4	3,3
<b>Изменение к 12M2014, %</b>								
BBB-	-	+7,3	+6,8	+13,4	-0,4	+7,4 пп.	+0,5	+10,1
BB+	-	+1,9	+11,8	-19,8	+1,3	+0,7 пп.	+15,0	+31,7
BB	-	+4,4	+5,0	+2,1	+2,3	+2,2 пп.	+11,1	+22,7
BB-	-	+5,4	+6,8	+1,0	-1,0	+6,7 пп.	+9,9	+11,5
B+	-	+4,7	+7,4	-1,2	+4,1	+0,7 пп.	+11,8	-4,7
B	-	-1,6	-5,8	+9,5	-2,4	+0,9 пп.	+10,9	+9,5

\* Приведенные кредитные рейтинги агентств S&P, Moody's, Fitch Ratings указаны по состоянию на отчетную дату (см. Приложение №10)

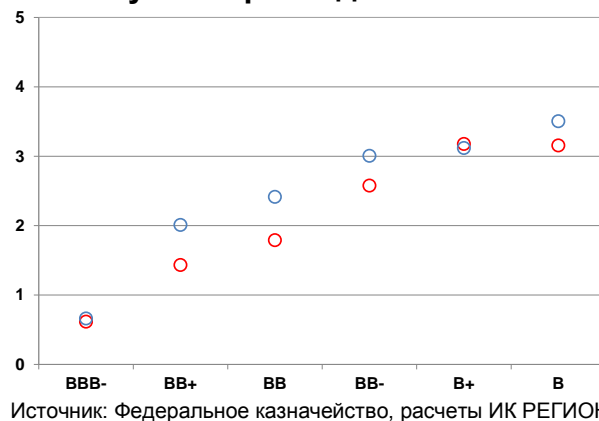
Источник: Федеральное казначейство, расчеты ИК «РЕГИОН»

В целом по всем рейтинговым группам по итогам 2015 года было зафиксировано сокращение дефицита бюджета. Тем не менее, подавляющее большинство регионов зафиксировало рост долга и расходов на его обслуживание. В результате отношение обязательств к собственным доходам субъектов федерации выросло во всех рейтинговых группах кроме «BBB-».

### Собственные доходы, в % к совокупным доходам



### Расходы на обслуживание долга, в % к совокупным расходам



Источник: Федеральное казначейство, расчеты ИК РЕГИОН

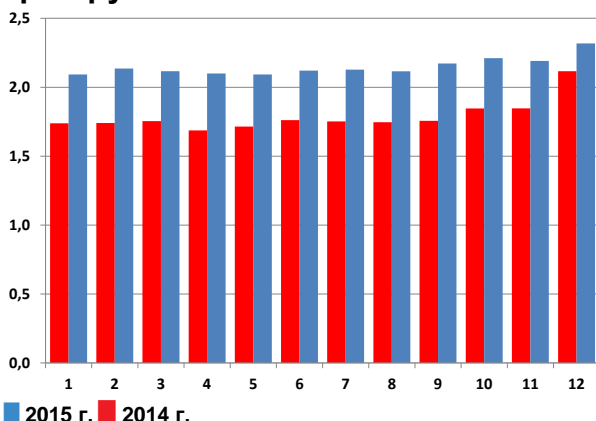
### ГОСУДАРСТВЕННЫЙ ДОЛГ

Совокупный объем государственного долга к концу 2015 года вырос на 9,5% в годовом сопоставлении и на 6,7% относительно сентября, достигнув величины 2,3 трлн рублей. В годовом сопоставлении доля банковских займов сократилась на 1,6 процентных пункта до 41,6%, бюджетных кредитов выросла на 4,3 процентных пункта до 34,9%. Долг, выраженный в ценных бумагах, составил 432,8 млрд руб., сократившись на 9,3%.

В целом по всем субъектам федерации чистое привлечение кредитов коммерческих банков в 2016 году запланировано в размере 121,5 млрд руб., заимствования в ценных бумагах – 151,1 млрд руб., чистое погашение бюджетных кредитов на 29,7 млрд руб.

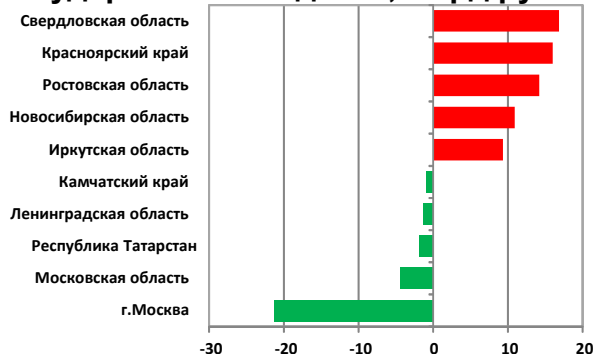
В абсолютном выражении по состоянию на 1 января 2016 года сильнее всех нарастили государственный долг в годовом сопоставлении Свердловская область, Красноярский край и Ростовская область. Значительно сократили объем государственных обязательств Москва, Московская область и Татарстан.

### Динамика государственного долга, трлн руб.



Источник: Министерство финансов, Федеральное казначейство, расчеты ИК «РЕГИОН»

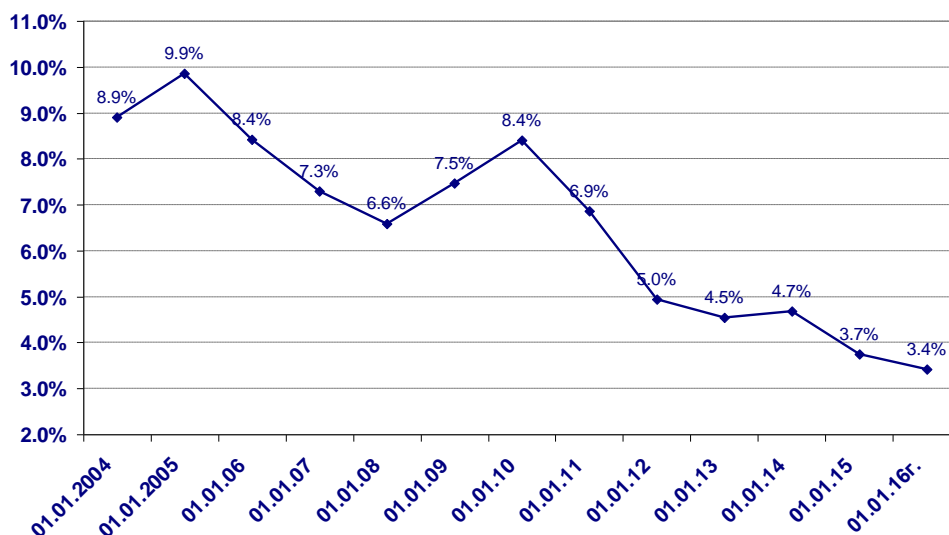
### Лидеры и аутсайдеры по динамике государственного долга, млрд руб.



## РЫНОК СУБФЕДЕРАЛЬНЫХ ОБЛИГАЦИЙ

На начало 2016 года объем субфедеральных облигаций вырос всего на 3,1% и составил около 465 млрд руб., что стало результатом «слабого» первичного рынка и больших объемов погашений. Многие регионы предпочли взять «дешевые» бюджетные кредиты вместо относительно дорогого заимствования на публичном рынке.

### Доля субфедеральных облигаций в общем объеме рынка, %



Источник: расчеты БК «РЕГИОН»

По итогам 2015 года инвестиции в облигации и акции показали положительный результат, превысивший рост потребительских цен. Возврат на инвестиции в ОФЗ составил более 29%, в корпоративные и субфедеральные облигации – более 16% и 18% соответственно. Это лучшие показатели за последние пять лет, но несколько хуже роста в 2009 году. При этом государственные облигации стали наиболее привлекательным инвестиционным инструментом, превысив доход от вложений в акции, в доллар США и евро.

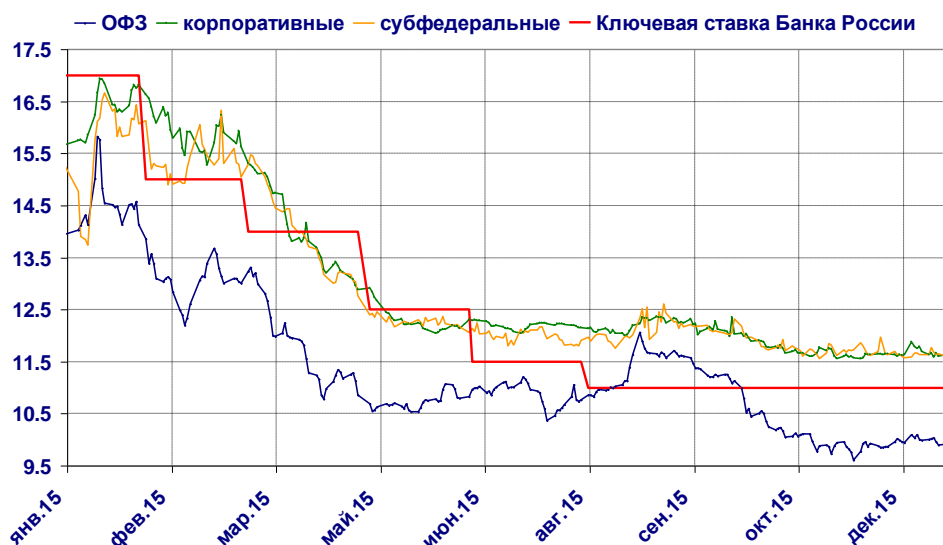
### Возврат на инвестиции (Total Return) в инструменты финансового рынка

Инструмент	Период						
	2015	2014	2013	2012	2011	2010	2009
<b>Рынок облигаций</b>							
Государственные (ОФЗ)	29.38%	-14.36%	3.80%	14.65%	5.79%	11.15%	35.33%
Субфедеральные	16.17%	-4.49%	7.79%	7.46%	4.71%	14.57%	40.21%
Корпоративные	18.56%	-1.43%	8.81%	8.57%	6.18%	13.86%	23.66%
<b>Рынок акций</b>							
Индекс ММВБ	26.12%	-9.32%	4.43%	5.17%	-16.93%	23.21%	121.14%
<b>Валютный рынок</b>							
долл. США	22.99%	81.06%	7.76%	-5.14%	5.06%	0.77%	2.94%
евро	16.61%	51.97%	11.79%	-2.85%	2.66%	-7.04%	4.70%
бивалютная корзина	19.33%	66.45%	9.85%	-3.96%	3.82%	-3.45%	3.88%
<b>Инфляция (справочно)</b>							
ИПЦ	12.90%	11.40%	6.50%	6.60%	6.10%	8.70%	8.80%

Источник: индексы облигаций и акций МБ, ЦБ РФ, Росстат, расчеты БК «РЕГИОН»

Решение сохранить ключевую ставку на уровне 11%, которое было принято ЦБ РФ на декабрьском заседании, не оказало негативного влияния на конъюнктуру рублевого облигационного рынка. В течение 2015 году доходность ОФЗ снизилась с 16-17% годовых в январе до 9,5-10,0% годовых в конце декабря (при минимальных значениях, зафиксированных осенью на уровне 9,3-9,9% годовых). Опережающий рост цен ОФЗ стал результатом проявленного интереса не только российских инвесторов, но и нерезидентов. При этом практически в течение всего прошлого года «кривая» доходности государственных облигаций имела инверсный характер.

### Ключевая ставка и средневзвешенная доходность облигаций, % годовых



Источник: ЦБ РФ, индексы доходности Cbonds.ru

С небольшим отставанием по времени и по темпам наблюдалось снижение доходности корпоративных и субфедеральных облигаций, которое в среднем по сегментам рынка, согласно индексам агентства Cbonds.ru, составило по итогам 12 месяцев 2015 г. порядка 470-500 б.п. При этом спрэд между средней доходности ОФЗ и корпоративных и субфедеральных облигаций к концу года снизился до уровня порядка 160-170 б.п. с 200-230 б.п. в начале года.

По итогам 2015 года общий объем сделок с государственными, субфедеральными и корпоративными облигациями на Московской Бирже составил более 9 118,4 млрд руб., что на 4,6% выше показателя за предыдущий год. Объем сделок с субфедеральными облигациями составил около 394 млрд рублей, увеличившись на 4,1%. В 2014 году снижение объемов сделок по и субфедеральным облигациям относительно 2013 года составляло 15%.

Объем первичного размещения субфедеральных облигаций снизился на 14,1% к 2014 г. и составил около 98,06 млрд руб. Главными причинами слабого интереса региональных эмитентов к рынку публичных заимствований были относительно высокий уровень процентных ставок при достаточно длинных сроках заимствования, а также возможность получения «дешевых» кредитов от федерального правительства.



## Объем первичного рынка облигаций в 2013-2015г., млрд руб.



Источник: Московская Биржа, расчеты БК «РЕГИОН»

Всего в 2015 году состоялось размещение 18 новых выпусков региональных облигаций на общую сумму 83,8 млрд руб., а также доразмещение 8 выпусков, частично находящихся в обращении, на общую сумму 14,3 млрд руб. Основные итоги размещений представлены в таблице.

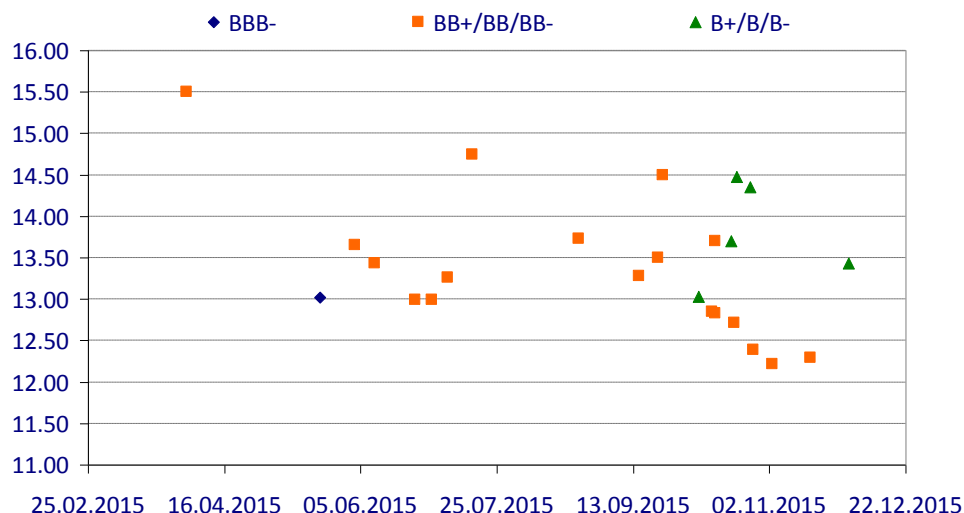
### Итоги размещения субфедеральных и муниципальных облигаций

Эмитент	Дата размещения	Объем выпуска, млн.руб.	Объем размещ., млн. руб.	Текущий купон, %	Доходность, % годовых	Дюрация, лет	Спрэд к ОФЗ, б.п.	Рейтинги S&P/Moody's/Fitch
Томская обл.*	02.04.2015	5 000	1 500	8.75	15.50	2.20	333	BB-/ - / -
Саха (Якутия)	21.05.2015	5 500	5 500	12.43	13.02	2.83	247	BB/ - / BBB-
Хакасия*	03.06.2015	2 500	850	12.65	13.65	2.25	274	- / - /BB-
Ярославская обл.*	10.06.2015	7 000	2 000	10.20	13.43	2.13	275	- / - /BB
Самарская обл.	25.06.2015	7 000	7 000	12.40	12.99	2.61	194	BB / Ba3 / -
Республика Коми	01.07.2015	11 000	5 000	12.00	12.99	3.15	169	- / B1 / BB
Белгородская обл.	07.07.2015	5 250	5 250	12.65	13.26	2.68	157	- / B1 / BB
Оренбургская обл.	16.07.2015	5 000	5 000	14.00	14.75	4.88	413	- / - / BB
Нижегородская обл.	24.08.2015	12 000	12 000	11.15	13.73	3.12	142	- / B1 / BB
Красноярский край	15.09.2015	12 500	12 500	12.70	13.28	2.96	166	BB- / B1 / BB
Омская область*	22.09.2015	5 000	3 500	12.30	13.50	1.75	204	- / Ba2 / -
Удмуртия	24.09.2015	3 000	3 000	13.80	14.50	3.47	306	- / - /BB-
Волгоградская обл.	07.10.2015	5 000	5 000	12.74	13.03	2.73	335	- / - /B+
г. Новосибирск	12.10.2015	2 000	2 000	11.86	12.85	3.24	232	BB+ / - / -
Хакасия	13.10.2015	2 000	2 000	12.25	12.83	2.93	235	- / - /BB
Магаданская обл.*	13.10.2015	1 000	500	15.00	13.70	1.95	315	BB- / - / -
г. Омск *	19.10.2015	1 000	600	13.06	13.70	1.09	350	- / B1 / -
Тульская область	20.10.2015	5 000	5 000	12.20	12.71	2.05	235	- / - /BB
Мордовия	21.10.2015	3 000	3 000	13.75	14.48	2.74	418	- / B2 / -
г. Волгоград	26.10.2015	1 000	1 000	13.73	14.35	2.74	407	- / B2 / -
Башкортостан	27.10.2015	3 500	1 500	11.95	12.39	1.52	209	- / Ba2 / -
Красноярский край	03.11.2015	4 250	4 250	11.70	12.22	3.21	227	BB- / B1 / BB
Республика Коми*	17.11.2015	11 000	5 000	12.00	12.29	2.79	210	- / B1 / BB
Краснодарский край	01.12.2015	4 800	4 800	12.80	13.43	1.74	317	- / B1 / -
г. Томск*	15.12.2015	995	275	н/д	14.00	13.00	2.08	- / - / BB
г. Томск*	22.12.2015	720	30	н/д	14.00	н/д	н/д	- / - / BB
Томская обл.	28.12.2015	7 000	0.100	н/д	9.90	10.27	4.55	BB-/ - / -

\* - доразмещение



## Динамика доходности первичных размещений субфедеральных облигаций



Источник: расчеты БК «РЕГИОН»

По нашим оценкам, к концу 2016 года доходность ОФЗ может снизиться до уровня порядка 8,5-9,0% годовых, субфедеральных облигаций – до уровня 9,5-10,5% годовых (в зависимости от кредитного качества эмитентов).

### ПОЛИТИЧЕСКАЯ СИТУАЦИЯ

По итогам 2015 года в десятку лидеров Рейтинга эффективности губернаторов, составляемого Фондом развития гражданского общества, вошли Кобылкин Д.Н. (Ямало-Ненецкий автономный округ), Артамонов А.Д. (Калужская область), Савченко Е.С. (Белгородская область), Минниханов Р.Н. (Республика Татарстан), Якушев В.В. (Тюменская область), Тулеев А.Г. (Кемеровская область), Кадыров Р.А. (Чеченская Республика), Собянин С.С. (Город Москва), Орлова С.Ю. (Владимирская область) и Копин Р.В. (Чукотский автономный округ). Все перечисленные главы субъектов федерации, за исключением Орловой С.Ю., находились в группе лидеров и по итогам 2014 года.

Лидерами роста рейтинга в 2015 году стали Голубев В.Ю. (Ростовская область, +18 пунктов), Дрозденко А.Ю. (Ленинградская область, +16 пунктов), Орлов А.М. (Республика Калмыкия, +15 пунктов) и Владимиров В.В. (Ставропольский край, +15 пунктов). Заметно ухудшили свои позиции Шанцев В.П. (Нижегородская область, -21 пункт), Морозов С.И. (Ульяновская область, -16 позиций), Ковалев О.И. (Рязанская область, -15 пунктов).

Эксперты Фонда развития гражданского общества прогнозируют, что в 2016 году существенное влияние на состояние российских регионов будет оказывать ситуация в экономике. Это станет главным вызовом для высших должностных лиц субъектов федерации. Позиции высших должностных лиц в рейтинге будут определяться их антикризисной эффективностью.



## ПРИЛОЖЕНИЯ ГОДОВЫЕ ПЛАНЫ

### Приложение №1. Всего доходов

	2014Ф	2015Ф	Изм., %	2016П	Изм., %
г.Москва	1 545 734	1 665 019	+7,7	1 604 941	-3,6
г.Санкт-Петербург	426 225	439 219	+3,0	432 944	-1,4
Московская область	365 270	393 145	+7,6	372 253	-5,3
Ханты-Мансийский автономный округ - Югра	197 019	228 149	+15,8	176 389	-22,7
Сахалинская область	143 455	207 016	+44,3	112 699	-45,6
Республика Татарстан (Татарстан)	180 801	203 922	+12,8	160 598	-21,2
Краснодарский край	182 790	184 659	+1,0	194 395	+5,3
Свердловская область	164 584	176 083	+7,0	176 325	+0,1
Красноярский край	147 986	173 413	+17,2	193 755	+11,7
Республика Саха (Якутия)	155 216	167 697	+8,0	164 338	-2,0
Республика Башкортостан	132 596	144 490	+9,0	126 212	-12,7
Тюменская область	144 416	136 619	-5,4	104 769	-23,3
Ростовская область	128 413	136 395	+6,2	127 378	-6,6
Самарская область	129 370	131 691	+1,8	129 460	-1,7
Челябинская область	112 632	125 909	+11,8	109 550	-13,0
Нижегородская область	118 841	124 071	+4,4	114 918	-7,4
Ямало-Ненецкий автономный округ	137 929	115 249	-16,4	110 336	-4,3
Ленинградская область	97 260	105 569	+8,5	85 855	-18,7
Иркутская область	99 136	104 440	+5,4	101 551	-2,8
Новосибирская область	98 563	102 987	+4,5	103 077	+0,1
Кемеровская область	95 578	102 591	+7,3	99 550	-3,0
Пермский край	96 019	100 496	+4,7	96 225	-4,3
Приморский край	81 513	86 554	+6,2	78 926	-8,8
Республика Дагестан	84 167	84 119	-0,1	83 584	-0,6
Волгоградская область	75 633	80 175	+6,0	75 350	-6,0
Алтайский край	78 824	80 073	+1,6	67 175	-16,1
Воронежская область	75 466	79 762	+5,7	68 528	-14,1
Оренбургская область	75 889	77 180	+1,7	73 552	-4,7
Ставропольский край	77 414	75 478	-2,5	74 139	-1,8
Саратовская область	68 009	72 201	+6,2	69 895	-3,2
Хабаровский край	79 581	71 910	-9,6	68 067	-5,3
Чеченская Республика	65 565	69 700	+6,3	58 269	-16,4
Омская область	69 883	66 552	-4,8	60 652	-8,9
Архангельская область	62 830	65 578	+4,4	60 575	-7,6
Белгородская область	62 103	64 172	+3,3	54 582	-14,9
Тульская область	61 880	61 921	+0,1	59 784	-3,5
Камчатский край	55 478	57 717	+4,0	57 957	+0,4
Республика Коми	54 387	56 038	+3,0	59 200	+5,6
Удмуртская Республика	52 772	55 875	+5,9	55 261	-1,1
Ярославская область	53 634	52 276	-2,5	53 968	+3,2
Мурманская область	44 526	52 036	+16,9	50 688	-2,6
Томская область	48 598	51 201	+5,4	54 929	+7,3
Тверская область	46 345	50 042	+8,0	46 790	-6,5
Липецкая область	44 355	48 820	+10,1	42 905	-12,1
Калининградская область	50 654	46 153	-8,9	108 651	+135,4
Вологодская область	45 086	46 151	+2,4	50 570	+9,6
Республика Бурятия	43 593	46 149	+5,9	41 651	-9,7
Владимирская область	42 316	45 865	+8,4	43 522	-5,1
Калужская область	40 227	44 242	+10,0	39 833	-10,0
Забайкальский край	40 989	44 207	+7,9	37 084	-16,1
Амурская область	45 988	44 036	-4,2	40 335	-8,4
Кировская область	42 171	43 069	+2,1	41 692	-3,2
Курская область	38 595	42 847	+11,0	35 681	-16,7
Брянская область	40 001	42 792	+7,0	36 923	-13,7
Тамбовская область	40 545	41 364	+2,0	35 082	-15,2
Пензенская область	43 537	41 066	-5,7	38 449	-6,4
Рязанская область	38 333	40 818	+6,5	40 736	-0,2
Ульяновская область	35 798	38 373	+7,2	37 678	-1,8
Чувашская Республика-Чувашия	36 882	37 122	+0,7	32 202	-13,3
Республика Мордовия	35 508	33 157	-6,6	31 117	-6,2
Смоленская область	31 068	32 369	+4,2	34 295	+6,0
Астраханская область	31 705	30 858	-2,7	30 629	-0,7
Ивановская область	31 123	30 186	-3,0	27 811	-7,9
Курганская область	28 762	29 041	+1,0	32 615	+12,3
Республика Карелия	27 750	28 391	+2,3	29 381	+3,5
Чукотский автономный округ	19 692	26 337	+33,7	24 078	-8,6
Орловская область	26 507	26 111	-1,5	26 159	+0,2
Кабардино-Балкарская Республика	24 358	25 737	+5,7	24 003	-6,7
Новгородская область	22 839	24 665	+8,0	25 078	+1,7
Магаданская область	23 345	24 317	+4,2	24 999	+2,8
Республика Хакасия	21 281	24 002	+12,8	25 037	+4,3
Республика Ингушетия	23 530	23 508	-0,1	23 599	+0,4
Республика Марий Эл	22 500	23 460	+4,3	21 761	-7,2
Псковская область	25 597	22 594	-11,7	21 538	-4,7
Республика Северная Осетия-Алания	21 888	21 405	-2,2	19 356	-9,6
Карачаево-Черкесская Республика	16 798	20 548	+22,3	13 499	-34,3
Костромская область	19 819	19 934	+0,6	19 356	-2,9
Республика Тыва	21 234	19 663	-7,4	19 525	-0,7
Ненецкий автономный округ	15 086	16 330	+8,2	15 573	-4,6
Республика Алтай	18 092	15 050	-16,8	12 611	-16,2
Республика Адыгея (Адыгея)	13 513	14 344	+6,2	11 949	-16,7
Республика Калмыкия	8 840	9 321	+5,5	7 700	-17,4
Еврейская автономная область	10 021	8 907	-11,1	8 187	-8,1

## Приложение №2. Собственные доходы

	2014Ф	2015Ф	Изм., %	2016П	Изм., %
г. Москва	1 511 058	1 589 543	+5,2	н/д	н/д
г. Санкт-Петербург	394 332	415 146	+5,3	415 103	-0,0
Московская область	308 877	338 727	+9,7	348 566	+2,9
Ханты-Мансийский автономный округ - Югра	187 616	214 417	+14,3	171 998	-19,8
Сахалинская область	134 669	201 334	+49,5	108 831	-45,9
Республика Татарстан (Татарстан)	150 801	169 813	+12,6	148 082	-12,8
Свердловская область	142 551	153 125	+7,4	159 580	+4,2
Краснодарский край	147 012	147 344	+0,2	172 132	+16,8
Красноярский край	114 951	143 291	+24,7	168 939	+17,9
Тюменская область	137 001	128 373	-6,3	100 387	-21,8
Ямало-Ненецкий автономный округ	110 658	111 536	+0,8	н/д	н/д
Республика Башкортостан	99 667	110 362	+10,7	102 230	-7,4
Самарская область	108 253	106 177	-1,9	117 933	+11,1
Республика Саха (Якутия)	83 986	102 220	+21,7	113 343	+10,9
Нижегородская область	93 425	100 343	+7,4	100 938	+0,6
Челябинская область	87 157	99 070	+13,7	91 598	-7,5
Ростовская область	89 022	96 684	+8,6	103 807	+7,4
Ленинградская область	83 100	93 695	+12,7	80 736	-13,8
Новосибирская область	77 185	84 370	+9,3	91 606	+8,6
Иркутская область	81 865	83 427	+1,9	86 746	+4,0
Пермский край	74 690	80 721	+8,1	85 014	+5,3
Кемеровская область	74 011	79 045	+6,8	81 274	+2,8
Приморский край	58 746	61 567	+4,8	64 212	+4,3
Оренбургская область	59 102	59 222	+0,2	62 289	+5,2
Волгоградская область	54 087	57 415	+6,2	61 245	+6,7
Воронежская область	54 150	55 500	+2,5	56 080	+1,0
Хабаровский край	54 640	55 397	+1,4	56 247	+1,5
Саратовская область	47 884	49 641	+3,7	55 845	+12,5
Республика Коми	46 953	49 507	+5,4	54 659	+10,4
Тульская область	49 955	47 790	-4,3	49 901	+4,4
Омская область	51 033	46 966	-8,0	50 208	+6,9
Ставропольский край	46 813	46 585	-0,5	50 449	+8,3
Архангельская область	45 630	46 362	+1,6	47 383	+2,2
Мурманская область	36 649	45 008	+22,8	45 718	+1,6
Белгородская область	39 446	43 795	+11,0	46 669	+6,6
Ярославская область	46 197	43 398	-6,1	50 044	+15,3
Удмуртская Республика	39 997	42 509	+6,3	47 245	+11,1
Алтайский край	39 109	41 301	+5,6	41 045	-0,6
Томская область	36 889	40 820	+10,7	46 900	+14,9
Липецкая область	33 764	39 209	+16,1	38 178	-2,6
Тверская область	35 928	38 752	+7,9	39 342	+1,5
Вологодская область	34 961	35 418	+1,3	42 823	+20,9
Калужская область	31 613	33 855	+7,1	33 668	-0,6
Владимирская область	29 911	32 736	+9,4	32 538	-0,6
Амурская область	28 781	31 970	+11,1	32 078	+0,3
Курская область	26 902	30 030	+11,6	28 940	-3,6
Рязанская область	27 328	28 915	+5,8	32 921	+13,9
Ульяновская область	24 784	28 310	+14,2	30 739	+8,6
Кировская область	25 191	27 122	+7,7	28 029	+3,3
Калининградская область	28 544	26 962	-5,5	28 385	+5,3
Смоленская область	21 765	25 034	+15,0	29 080	+16,2
Забайкальский край	22 742	24 681	+8,5	24 277	-1,6
Пензенская область	24 570	24 364	-0,8	26 888	+10,4
Астраханская область	24 377	23 438	-3,9	24 566	+4,8
Республика Бурятия	17 337	22 155	+27,8	23 974	+8,2
Чувашская Республика-Чувашия	21 075	21 955	+4,2	22 293	+1,5
Республика Дагестан	20 414	21 743	+6,5	25 468	+17,1
Тамбовская область	17 921	21 510	+20,0	23 096	+7,4
Республика Мордовия	23 592	19 750	-16,3	23 935	+21,2
Новгородская область	17 612	19 421	+10,3	21 668	+11,6
Брянская область	19 563	19 101	-2,4	20 233	+5,9
Камчатский край	15 948	17 970	+12,7	16 850	-6,2
Республика Карелия	15 957	17 808	+11,6	20 308	+14,0
Ивановская область	16 291	16 424	+0,8	17 697	+7,8
Магаданская область	12 221	15 592	+27,6	17 767	+13,9
Ненецкий автономный округ	12 235	15 269	+24,8	15 359	+0,6
Республика Хакасия	12 667	14 282	+12,7	20 959	+46,8
Курганская область	15 029	14 244	-5,2	20 516	+44,0
Орловская область	14 309	14 205	-0,7	17 295	+21,8
Чукотский автономный округ	9 102	13 971	+53,5	11 852	-15,2
Псковская область	13 501	13 223	-2,1	15 878	+20,1
Костромская область	13 168	12 942	-1,7	13 655	+5,5
Республика Марий Эл	11 344	12 380	+9,1	14 395	+16,3
Кабардино-Балкарская Республика	9 208	10 968	+19,1	13 557	+23,6
Чеченская Республика	8 371	7 893	-5,7	9 727	+23,2
Республика Северная Осетия-Алания	7 501	7 608	+1,4	9 156	+20,4
Республика Адыгея (Адыгея)	6 697	7 142	+6,6	7 342	+2,8
Карачаево-Черкесская Республика	4 687	5 731	+22,3	5 310	-7,3
Еврейская автономная область	4 327	4 086	-5,6	5 193	+27,1
Республика Тыва	3 553	3 702	+4,2	4 002	+8,1
Республика Калмыкия	3 198	3 217	+0,6	3 527	+9,6
Республика Ингушетия	2 357	2 854	+21,1	3 133	+9,8
Республика Алтай	2 560	2 763	+7,9	2 676	-3,1

### Приложение №3. Общие расходы

	2014Ф	2015Ф	Изм., %	2016П	Изм., %
г.Москва	1 601 245	1 521 654	-5,0	1 652 825	+8,6
г.Санкт-Петербург	440 774	431 947	-2,0	492 885	+14,1
Московская область	370 824	392 748	+5,9	407 111	+3,7
Ханты-Мансийский автономный округ - Югра	184 363	221 655	+20,2	202 159	-8,8
Республика Татарстан (Татарстан)	197 629	211 022	+6,8	166 448	-21,1
Сахалинская область	127 074	197 156	+55,2	129 303	-34,4
Краснодарский край	203 436	196 971	-3,2	193 589	-1,7
Свердловская область	184 439	192 260	+4,2	190 943	-0,7
Красноярский край	170 458	191 736	+12,5	207 890	+8,4
Республика Саха (Якутия)	158 853	171 799	+8,1	174 305	+1,5
Ростовская область	140 005	149 881	+7,1	137 759	-8,1
Республика Башкортостан	143 611	144 635	+0,7	136 243	-5,8
Самарская область	143 870	141 677	-1,5	135 046	-4,7
Нижегородская область	128 343	132 897	+3,5	124 922	-6,0
Челябинская область	116 906	126 324	+8,1	118 348	-6,3
Тюменская область	135 289	123 793	-8,5	123 149	-0,5
Ямало-Ненецкий автономный округ	135 211	116 212	-14,1	126 639	+9,0
Новосибирская область	110 499	113 720	+2,9	108 836	-4,3
Иркутская область	110 027	113 288	+3,0	108 924	-3,9
Кемеровская область	106 552	108 188	+1,5	103 540	-4,3
Пермский край	106 387	104 748	-1,5	106 512	+1,7
Ленинградская область	83 200	93 613	+12,5	90 703	-3,1
Республика Дагестан	84 872	87 440	+3,0	83 584	-4,4
Волгоградская область	83 641	86 913	+3,9	71 051	-18,3
Приморский край	84 121	85 653	+1,8	85 196	-0,5
Ставропольский край	81 610	84 974	+4,1	79 184	-6,8
Воронежская область	84 925	83 189	-2,0	74 136	-10,9
Алтайский край	79 140	82 390	+4,1	72 295	-12,3
Хабаровский край	92 891	82 211	-11,5	78 112	-5,0
Оренбургская область	78 925	81 216	+2,9	75 560	-7,0
Саратовская область	71 892	76 720	+6,7	70 202	-8,5
Омская область	74 988	71 030	-5,3	65 473	-7,8
Чеченская Республика	67 646	70 267	+3,9	65 275	-7,1
Архангельская область	69 904	67 955	-2,8	63 435	-6,7
Белгородская область	63 099	66 522	+5,4	59 175	-11,0
Республика Коми	64 663	63 620	-1,6	67 458	+6,0
Тульская область	63 662	61 780	-3,0	63 271	+2,4
Удмуртская Республика	63 916	61 159	-4,3	59 678	-2,4
Камчатский край	56 773	58 077	+2,3	59 608	+2,6
Ярославская область	60 203	56 137	-6,8	54 711	-2,5
Калининградская область	50 092	54 426	+8,7	110 651	+103,3
Томская область	53 964	53 627	-0,6	57 901	+8,0
Мурманская область	52 378	52 895	+1,0	52 034	-1,6
Забайкальский край	47 712	50 621	+6,1	37 544	-25,8
Тверская область	49 660	49 833	+0,3	49 262	-1,1
Липецкая область	44 483	48 806	+9,7	45 662	-6,4
Вологодская область	49 046	48 047	-2,0	46 856	-2,5
Амурская область	55 167	47 597	-13,7	40 178	-15,6
Калужская область	45 390	47 504	+4,7	43 177	-9,1
Республика Бурятия	47 400	47 193	-0,4	44 221	-6,3
Кировская область	46 028	46 412	+0,8	44 719	-3,6
Брянская область	40 579	45 385	+11,8	37 669	-17,0
Ульяновская область	39 704	45 332	+14,2	39 327	-13,2
Владимирская область	43 225	45 088	+4,3	45 986	+2,0
Тамбовская область	42 536	43 899	+3,2	38 692	-11,9
Пензенская область	44 440	43 293	-2,6	38 554	-10,9
Курская область	43 405	43 224	-0,4	38 301	-11,4
Рязанская область	40 444	41 932	+3,7	40 736	-2,9
Чувашская Республика-Чувашия	40 196	40 008	-0,5	34 478	-13,8
Республика Мордовия	40 337	39 183	-2,9	33 598	-14,3
Смоленская область	34 324	39 059	+13,8	34 295	-12,2
Астраханская область	37 111	34 425	-7,2	30 629	-11,0
Курганская область	32 655	33 999	+4,1	35 662	+4,9
Ивановская область	34 402	33 069	-3,9	30 744	-7,0
Республика Карелия	31 039	31 357	+1,0	31 881	+1,7
Магаданская область	27 236	29 474	+8,2	27 639	-6,2
Орловская область	28 473	28 821	+1,2	27 923	-3,1
Республика Хакасия	23 957	28 686	+19,7	26 626	-7,2
Кабардино-Балкарская Республика	26 461	28 680	+8,4	25 354	-11,6
Республика Марий Эл	24 675	25 876	+4,9	22 151	-14,4
Новгородская область	26 866	25 616	-4,7	25 078	-2,1
Республика Ингушетия	23 451	25 426	+8,4	25 498	+0,3
Псковская область	27 949	24 610	-11,9	23 186	-5,8
Чукотский автономный округ	20 390	24 211	+18,7	22 939	-5,3
Костромская область	23 737	22 639	-4,6	19 877	-12,2
Республика Северная Осетия-Алания	23 439	21 993	-6,2	19 780	-10,1
Карачаево-Черкесская Республика	18 906	21 185	+12,1	13 499	-36,3
Республика Тыва	22 488	20 424	-9,2	19 991	-2,1
Ненецкий автономный округ	15 584	18 855	+21,0	18 644	-1,1
Республика Алтай	17 878	15 591	-12,8	12 391	-20,5
Республика Адыгея (Адыгея)	14 159	15 364	+8,5	12 684	-17,4
Республика Калмыкия	9 575	10 289	+7,5	7 949	-22,7
Еврейская автономная область	11 879	10 246	-13,8	8 706	-15,0

## Приложение №4. Расходы на обслуживание долга

	2014Ф	2015Ф	Изм., %	2016П	Изм., %
г. Москва	12 834	11 911	-7,2	11 006	-7,6
Московская область	4 506	7 801	+73,1	13 719	+75,9
Краснодарский край	6 196	5 899	-4,8	7 538	+27,8
Красноярский край	4 640	5 789	+24,8	7 345	+26,9
Нижегородская область	4 109	4 588	+11,6	6 473	+41,1
Самарская область	3 263	4 424	+35,6	6 075	+37,3
Свердловская область	2 229	3 320	+49,0	5 568	+67,7
Саратовская область	2 657	3 008	+13,2	3 406	+13,2
Удмуртская Республика	2 194	2 903	+32,4	3 427	+18,0
Ямало-Ненецкий автономный округ	1 720	2 695	+56,7	4 483	+66,3
Ростовская область	1 275	2 653	+108,2	4 528	+70,7
Кемеровская область	2 540	2 650	+4,3	2 800	+5,7
Новосибирская область	1 961	2 572	+31,2	5 056	+96,5
Омская область	2 084	2 445	+17,3	4 019	+64,4
Волгоградская область	3 056	2 412	-21,1	3 056	+26,7
Ярославская область	2 047	2 289	+11,8	2 288	-0,0
Астраханская область	1 718	2 133	+24,2	1 900	-10,9
Белгородская область	1 924	2 097	+9,0	3 076	+46,7
Воронежская область	1 522	2 038	+33,9	3 177	+55,9
Республика Коми	1 798	2 035	+13,2	3 857	+89,5
Хабаровский край	1 055	2 005	+90,0	3 207	+60,0
Амурская область	1 396	1 904	+36,4	2 897	+52,2
Республика Саха (Якутия)	1 406	1 902	+35,3	2 503	+31,6
Вологодская область	1 999	1 869	-6,5	1 567	-16,1
Оренбургская область	1 346	1 846	+37,2	2 566	+39,0
Челябинская область	800	1 807	+126,0	2 277	+26,0
Липецкая область	1 488	1 668	+12,0	2 250	+34,9
Тверская область	1 709	1 651	-3,4	2 397	+45,2
Ханты-Мансийский автономный округ - Югра	415	1 614	+289,2	3 850	+138,5
Республика Башкортостан	1 038	1 585	+52,7	2 150	+35,6
Рязанская область	1 733	1 568	-9,5	1 645	+4,9
Забайкальский край	1 099	1 510	+37,4	1 333	-11,7
Ставропольский край	1 336	1 499	+12,2	1 748	+16,7
Томская область	1 197	1 442	+20,4	3 114	+116,0
Республика Мордовия	1 013	1 430	+41,3	1 871	+30,8
Архангельская область	1 655	1 414	-14,5	2 024	+43,1
Мурманская область	968	1 407	+45,4	1 855	+31,8
Ульяновская область	1 031	1 404	+36,1	1 539	+9,6
Смоленская область	1 120	1 297	+15,8	1 842	+42,0
Пензенская область	1 162	1 152	-0,9	1 030	-10,6
Республика Хакасия	743	1 133	+52,5	1 500	+32,4
Костромская область	954	1 128	+18,2	381	-66,2
Республика Карелия	1 035	1 119	+8,0	1 454	+30,0
Ивановская область	640	1 118	+74,6	1 854	+65,8
Тульская область	1 118	1 108	-0,9	1 428	+28,8
Калужская область	1 442	1 092	-24,3	1 056	-3,3
Новгородская область	794	1 069	+34,6	963	-9,8
Магаданская область	259	952	+266,9	1 246	+30,9
Псковская область	761	935	+22,9	917	-1,9
Республика Марий Эл	856	901	+5,2	1 245	+38,2
г. Санкт-Петербург	1 061	866	-18,3	575	-33,6
Иркутская область	259	798	+208,8	1 864	+133,5
Кировская область	1 225	788	-35,7	800	+1,6
Брянская область	675	729	+7,9	882	+21,0
Курганская область	372	654	+75,9	1 300	+98,7
Тамбовская область	421	639	+51,9	1 252	+95,9
Республика Дагестан	171	595	+248,2	226	-62,0
Орловская область	581	564	-2,8	434	-23,1
Ленинградская область	525	556	+5,9	538	-3,2
Республика Северная Осетия-Алания	511	430	-15,9	440	+2,2
Калининградская область	307	417	+36,2	556	+33,2
Пермский край	113	384	+239,2	1 895	+393,9
Чувашская Республика-Чувашия	416	355	-14,6	510	+43,7
Приморский край	153	349	+128,2	994	+184,8
Республика Бурятия	241	291	+20,9	713	+144,8
Чукотский автономный округ	505	280	-44,5	80	-71,6
Кабардино-Балкарская Республика	217	256	+18,0	490	+91,3
Еврейская автономная область	124	226	+82,0	251	+11,0
Курская область	146	223	+52,3	491	+120,7
Карачаево-Черкесская Республика	181	177	-2,3	410	+132,0
Республика Адыгея (Адыгея)	120	148	+23,3	200	+35,2
Республика Калмыкия	71	92	+30,1	76	-17,1
Чеченская Республика	110	90	-18,5	71	-21,0
Республика Татарстан (Татарстан)	350	87	-75,0	101	+15,3
Владимирская область	117	84	-28,5	327	+291,0
Республика Тыва	50	58	+14,7	66	+13,7
Камчатский край	53	40	-24,1	275	+589,0
Республика Алтай	49	36	-26,7	61	+69,4
Алтайский край	47	30	-37,5	581	+1869,8
Ненецкий автономный округ	н/д	29	н/д	622	+2043,8
Республика Ингушетия	69	7	-89,8	44	+522,9
Тюменская область	6	0	-96,8	0	+50,0
Сахалинская область	137	н/д	н/д	н/д	н/д

## Приложение №5. Государственный внутренний долг

	2014Ф	2015Ф	Изм., %
Краснодарский край	136 342	145 264	+6,5
г.Москва	133 923	108 015	-19,3
Московская область	103 182	98 748	-4,3
Республика Татарстан (Татарстан)	93 178	91 335	-2,0
Красноярский край	68 740	84 733	+23,3
Нижегородская область	66 135	73 704	+11,4
Свердловская область	49 661	66 490	+33,9
Самарская область	53 292	62 622	+17,5
Кемеровская область	50 814	58 382	+14,9
Саратовская область	47 717	50 405	+5,6
Волгоградская область	41 650	47 809	+14,8
Новосибирская область	35 828	46 729	+30,4
Белгородская область	41 847	42 330	+1,2
Удмуртская Республика	37 923	41 857	+10,4
Ростовская область	27 042	41 222	+52,4
Омская область	36 579	40 050	+9,5
Республика Саха (Якутия)	30 312	38 293	+26,3
Архангельская область	32 731	37 480	+14,5
Республика Мордовия	28 568	36 043	+26,2
Ямало-Ненецкий автономный округ	35 092	35 681	+1,7
Воронежская область	29 841	35 157	+17,8
Ставропольский край	27 950	34 631	+23,9
Вологодская область	34 879	34 346	-1,5
Республика Коми	28 740	33 774	+17,5
Челябинская область	26 854	33 446	+24,5
Калужская область	24 386	31 280	+28,3
Ярославская область	28 623	31 067	+8,5
Хабаровский край	23 198	30 813	+32,8
Амурская область	28 228	30 485	+8,0
Смоленская область	25 165	30 389	+20,8
Оренбургская область	29 580	28 993	-2,0
Тверская область	28 025	28 019	-0,0
Рязанская область	27 058	26 836	-0,8
Забайкальский край	19 993	26 460	+32,3
Астраханская область	24 574	26 100	+6,2
Республика Башкортостан	24 631	24 589	-0,2
Кировская область	21 444	23 874	+11,3
Томская область	19 854	23 215	+16,9
Ульяновская область	17 428	22 101	+26,8
Республика Карелия	19 043	21 296	+11,8
Пензенская область	21 331	21 263	-0,3
Иркутская область	11 768	21 117	+79,4
Мурманская область	20 260	20 693	+2,1
Калининградская область	18 749	20 374	+8,7
Липецкая область	18 416	19 966	+8,4
Пермский край	12 464	19 542	+56,8
Костромская область	15 941	17 692	+11,0
Республика Дагестан	15 041	17 036	+13,3
Республика Хакасия	10 854	16 676	+53,6
Тульская область	15 900	15 900	+0,0
Ивановская область	12 331	15 648	+26,9
Новгородская область	14 590	15 439	+5,8
г.Санкт-Петербург	14 625	14 737	+0,8
Ханты-Мансийский автономный округ - Югра	14 494	14 458	-0,2
Чувашская Республика-Чувашия	12 262	14 290	+16,5
Чукотский автономный округ	13 144	14 097	+7,3
Псковская область	11 914	13 314	+11,8
Республика Марий Эл	10 774	13 131	+21,9
Брянская область	11 501	12 854	+11,8
Орловская область	12 290	12 818	+4,3
Тамбовская область	10 410	12 293	+18,1
Магаданская область	6 381	12 079	+89,3
Курганская область	7 729	11 729	+51,8
Республика Бурятия	8 496	10 125	+19,2
Ленинградская область	10 881	9 553	-12,2
Республика Северная Осетия-Алания	8 621	9 064	+5,1
Приморский край	8 019	7 744	-3,4
Курская область	8 032	7 648	-4,8
Кабардино-Балкарская Республика	6 543	7 340	+12,2
Чеченская Республика	5 621	5 542	-1,4
Карачаево-Черкесская Республика	4 857	5 264	+8,4
Камчатский край	5 925	5 005	-15,5
Еврейская автономная область	3 165	4 474	+41,3
Владимирская область	3 779	3 787	+0,2
Республика Адыгея (Адыгея)	2 922	3 240	+10,9
Республика Ингушетия	2 664	3 235	+21,5
Республика Калмыкия	2 058	3 058	+48,6
Республика Тыва	2 014	2 910	+44,5
Алтайский край	2 040	2 443	+19,7
Республика Алтай	2 048	1 975	-3,6
Тюменская область	320	1 140	+256,8
Ненецкий автономный округ	н/д	1 000	н/д
Сахалинская область	0	0	н/д



## ПРИВЕДЕННЫЕ КРЕДИТНЫЕ РЕЙТИНГИ РЕГИОНОВ

BBB-	г.Москва г.Санкт-Петербург Ханты-Мансийский автономный округ - Югра Республика Татарстан (Татарстан) Республика Саха (Якутия) Тюменская область Челябинская область Ленинградская область Новосибирская область
BB+	Красноярский край Ямало-Ненецкий автономный округ Алтайский край Курская область Тамбовская область Чувашская Республика-Чувашия
BB	Московская область Краснодарский край Свердловская область Республика Башкортостан Самарская область Нижегородская область Иркутская область Оренбургская область Ставропольский край Белгородская область Тульская область Республика Коми Ярославская область Липецкая область Калужская область Пензенская область Республика Хакасия Республика Марий Эл
BB-	Кемеровская область Омская область Удмуртская Республика Мурманская область Томская область Тверская область Кировская область
B+	Волгоградская область Рязанская область Смоленская область Республика Карелия Костромская область
B	Вологодская область Республика Мордовия

## ГРУППА КОМПАНИЙ «РЕГИОН»

Адрес: ул. Шаболовка, д.10, корпус 2, бизнес-центр «Конкорд»

Многоканальный телефон: (495) 777 29 64

Факс: (495) 7772964 доб. 234

[www.region.ru](http://www.region.ru)

REUTERS: REGION

BLOOMBERG: RGNM

---

### Рублевый облигационный рынок

Владислав Владимирский	(доб. 268, vlad@region.ru)
Дарья Грищенко	(доб. 185, grischenko@region.ru)
Василий Домась	(доб. 244, domas@region.ru)
Петр Костиков	(доб. 471, kostikov@region.ru)
Екатерина Шилаева	(доб. 253, shilyaeva@region.ru)

---

### Вексельный рынок

Богдан Крищенко (доб. 580, krishenko@region.ru)

---

### Организация облигационных займов

Александр Гуня (доб. 387, gunya@region.ru)

---

### Аналитика по долговым рынкам

Александр Ермак (доб. 405, aermak@region.ru)  
Юлия Гапон (доб. 294, gapon@region.ru)

---

### Отраслевой анализ

Валерий Вайсберг (доб. 192, vva@region.ru)

Данный обзор носит исключительно информационный характер и не может рассматриваться как предложение к заключению сделок с компаниями ГК «РЕГИОН». Мы не претендуем на полноту и точность изложенной информации. Наши клиенты могут иметь позицию или какой-либо иной интерес в любой сделке прямо или косвенно упомянутой в тексте настоящего обзора. ГК «РЕГИОН» не несет ответственности за любой прямой или косвенный ущерб, наступивший в результате использования информации, изложенной в настоящем обзоре. Любые операции с ценными бумагами, упоминаемыми в настоящем обзоре, могут быть связаны со значительным риском.