

МОНИТОРИНГ РЕГИОНАЛЬНЫХ БЮДЖЕТОВ ЗА I КВ. 2015 г.

В ВЫПУСКЕ:

[ИСПОЛНЕНИЕ БЮДЖЕТОВ2](#)

[ГОСУДАРСТВЕННЫЙ ДОЛГ6](#)

[КОНЬЮНКТУРА РЫНКА7](#)

[ПОЛИТИЧЕСКАЯ СИТУАЦИЯ9](#)

[ГОДОВЫЕ ДАННЫЕ11](#)

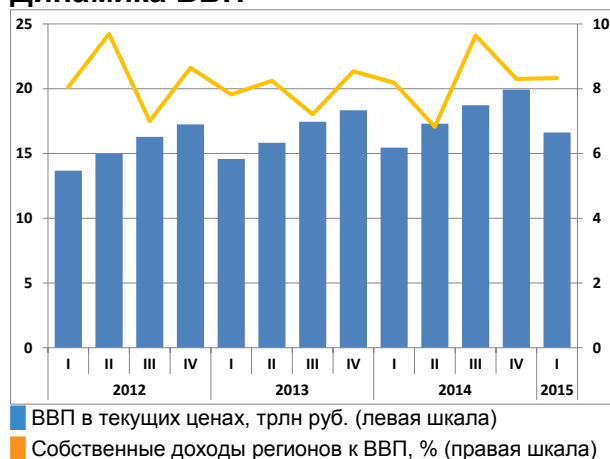
[КВАРТАЛЬНЫЕ ДАННЫЕ15](#)

[КРЕДИТНЫЕ РЕЙТИНГИ20](#)

ОСНОВНЫЕ ТЕНДЕНЦИИ:

- Улучшение конъюнктуры рынка позволяет надеяться на возобновление первичных размещений субфедеральных облигаций в мае-июне;
- Налог на имущество становится ключевым драйвером роста доходов регионов;
- Очередной выборный цикл дал старт новой волне отставок в губернаторском корпусе.

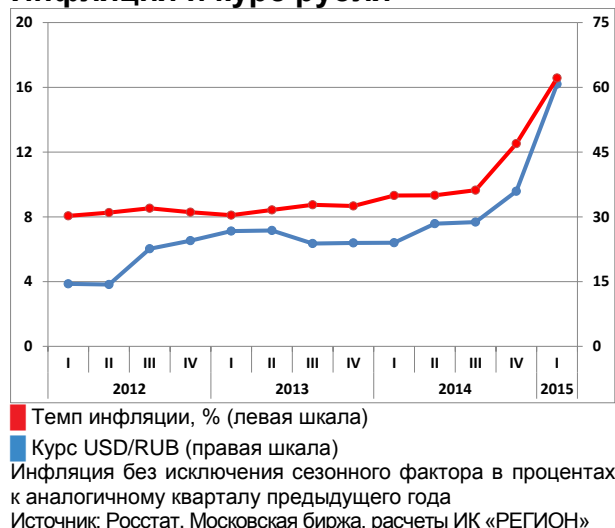
Динамика ВВП



По оценке Росстата, в I квартале 2015 года ВВП в годовом сопоставлении сократился на 2,2% - заметно меньше, чем прогнозировало Министерство экономического развития.

Оборот розничной торговли в январе-марте в реальном выражении снизился на 6,7%, инвестиции – на 6,0%. Положительное сальдо внешнеторгового баланса в номинальном выражении сократилось на 20% до \$40,4 млрд. В реальном выражении (с корректировкой на динамику цен), чистый экспорт существенно вырос, обеспечив положительный вклад в ВВП.

Инфляция и курс рубля



Государство также помогло сгладить спад экономики. Расходы консолидированного бюджета в номинальном выражении выросли на 19,5% год к году, с превышением над уровнем инфляции.

На фоне падения цен на нефть в январе-феврале, девальвация рубля продолжилась. Стабилизация курса наметилась только в марте. На этом фоне инфляция приблизилась к 17% в годовом выражении.

ИСПОЛНЕНИЕ БЮДЖЕТОВ

Совокупные собственные доходы субъектов федерации (здесь и далее без учета Крымского федерального округа) в I квартале 2015 года выросли на 9,1%, безвозмездные поступления – на 22%. По отношению к прошлому году, отток средств из регионов в связи с возвратом остатков трансфертов уменьшился на порядок. На этом фоне расходы выросли крайне незначительно – на 3,7%, что обеспечило более чем рост профицита бюджетов в 2,5 раза. Текущий профицит (без учета чистого возврата остатков трансфертов) вырос на 30%.

Укрупненная структура региональных бюджетов**

	ЗМЕС2015	К назнач.	Доля*	ЗМЕС2014	К назнач.	Доля*	Изм	Изм
	млрд руб.	%	%	млрд руб.	%	%	руб.	%
ВСЕГО ДОХОДОВ	1 739,9	24,0	100,0	1 560,6	22,2	100,0	+179,3	+11,5
СОБСТВЕННЫЕ ДОХОДЫ	1 380,0		79,3	1 264,7		81,0	+115,3	+9,1
в том числе:								
Налог на прибыль	538,1		30,9	496,0		31,8	+42,0	+8,5
НДФЛ	438,9		25,2	418,5		26,8	+20,4	+4,9
Налог на имущество	150,5		8,6	121,5		7,8	+29,0	+23,8
Акцизы	112,7		6,5	107,3		6,9	+5,4	+5,0
Безвозмездные поступления	359,8	28,9	20,7	295,9	25,8	19,0	+64,0	+21,6
в том числе:								
Безвозмездные поступления от др. бюджетов	354,1		20,4	368,9		23,6	-14,8	-4,0
Чистый возврат остатков трансфертов	-4,4	-	-	-79,2	-	-	-	-
ВСЕГО РАСХОДОВ	1 530,4	19,2	100,0	1 475,7	18,8	100,0	+54,7	+3,7
в том числе:								
Образование	383,8		25,1	381,6		25,9	+2,2	+0,6
Социальная политика	322,5		21,1	302,5		20,5	+20,0	+6,6
Здравоохранение	276,8		18,1	262,8		17,8	+14,0	+5,3
Национальная экономика	212,1		13,9	209,0		14,2	+3,1	+1,5
Жилищно-коммунальное хозяйство	96,7		6,3	94,6		6,4	+2,1	+2,2
Межбюджетные трансферты	79,8		5,2	81,5		5,5	-1,6	-2,0
Обслуживание госдолга	27,5		1,8	20,9		1,4	+6,7	+31,8
ДЕФИЦИТ/ПРОФИЦИТ	209,5			84,9			+124,6	+146,7
ДЕФИЦИТ/ПРОФИЦИТ, в % от доходов	12,0			5,4			+6,6 п.п.	
Текущий дефицит/профицит	213,9			164,1			+49,8	+30,3
ОБЪЕМ ГОСУДАРСТВЕННОГО ДОЛГА	2 116,6			1 754,1			+362,5	+20,7
Обслуживание долга к долгу, %	5,2			4,8			+0,6 п.п.	

* к общим доходам без учета возврата остатков целевых трансфертов

** без учета Крымского федерального округа

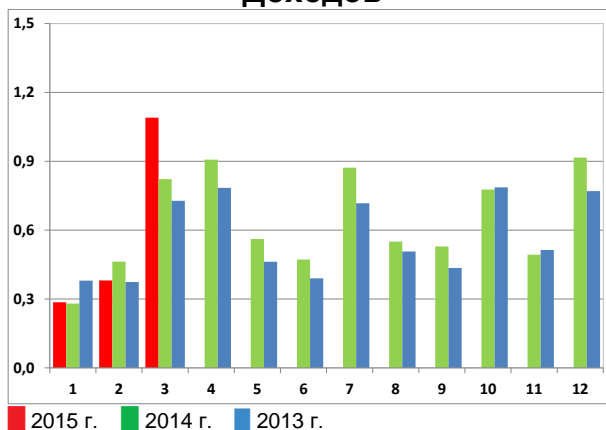
Источник: Федеральное казначейство, расчеты ИК «РЕГИОН»

В середине апреля были законодательно приняты поправки в Закон №384-ФЗ «О федеральном бюджете на 2015 год и на плановый период 2016 и 2017 годов». В качестве базовых параметров установлена цена на нефть Urals \$50 за баррель, курс доллара – 61,5 рублей, инфляция – 12,2% к декабрю 2014 года. Доходы федерального бюджета сокращены на 16,9% до 12,5 трлн руб., расходы уменьшились на 1,9% до 15,2 трлн руб. Дефицит планируется покрыть за счет резервного фонда (3,1 трлн руб.). Вместо чистых заимствований на сумму 396,5 млрд руб. теперь запланировано чистое погашение на 61,5 млрд руб.

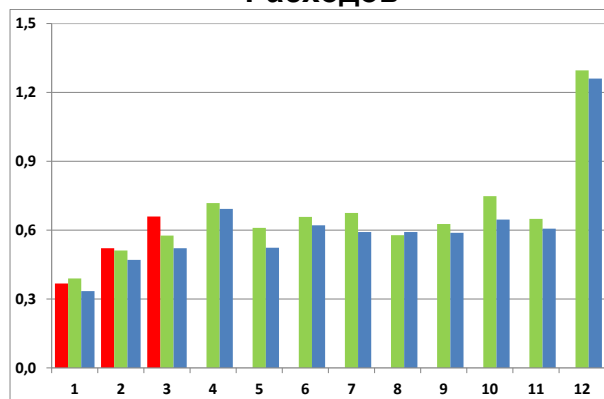
Субъекты федерации по сравнению с прошлым годом менее активно вносили поправки в бюджеты. В I квартале 2015 года было принято 60 соответствующих законов против 73 годом ранее. По состоянию на 1 апреля 2015 года совокупные годовые доходы региональных бюджетов увеличились на 114 млрд руб. к утвержденным назначениям на 1 февраля, расходы – на 185 млрд руб.

Помесячная динамика, трлн руб.

Доходов



Расходов



Источник: Федеральное казначейство, расчеты ИК «РЕГИОН»

ДОХОДЫ

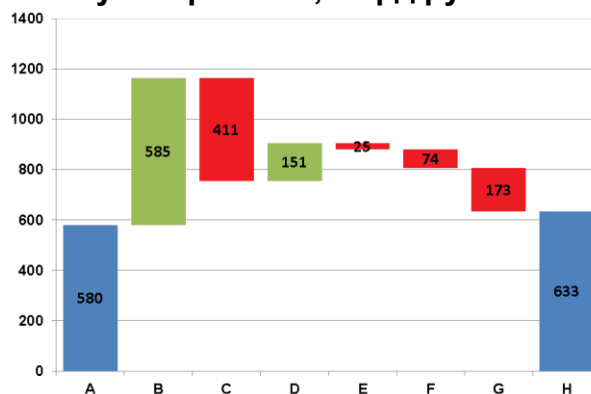
Доходы региональных бюджетов по налогу на прибыль в I квартале 2015 года выросли на 8,5%. В целом по экономике финансовый результат прибыльных организаций за этот период увеличился на 1,1 трлн руб. Наибольший вклад в прирост этого показателя внесли металлургия (+233,7 млрд руб.), финансовая деятельность (+126,1 млрд руб.), торговля (+120,0 млрд руб.), химическое производство (+81,8 млрд руб.) и добыча углеводородов (+61,7 млрд руб.)

Доходы по НДФЛ выросли на 4,9%. При этом среднемесячная номинальная начисленная заработная плата в целом по экономике в I квартале выросла на 6,5%, а денежные доходы населения увеличились на 11,1%.

Опережающий рост поступлений (+23,8%) отмечен по налогу на имущество, главным образом, за счет перечислений от организаций. В текущем году 28 регионов перешли на использование в качестве налоговой базы кадастровой стоимости объектов недвижимости. Ранее это правило действовало только в городе Москве, Амурской, Кемеровской и Московской областях.

Динамика сбора акцизов оставалась слабой (+5,0%). В I квартале 2015 года продажи основных алкогольных напитков стагнировали: реализация пива сократилась в годовом сопоставлении на 1,7%, водки – на 13,3%, вина выросла на 0,7%. Ставки акцизов на пиво и спирт в текущем году не повышались. Отгрузка основных нефтепродуктов (бензин, дизель и мазут) на внутренний рынок упала на 3,8%. При этом ставки акцизов на нефтепродукты с 1 января снижены в среднем

Факторный анализ поступлений по налогу на прибыль, млрд руб.



Источник: Минфин РФ, Росстат, расчеты ИК «РЕГИОН»
 А – Поступления по налогу на прибыль I кв. 2014 г.;
 В – Сальдо доходов и расходов; С – Доходы, исключаемые из прибыли; D – Операции с ценными бумагами;
 Е – Эффект региональных льгот; F – Сальдо зачетов и доначислений; G – Прочие факторы; H – Поступления налога на прибыль I кв. 2015 г.

на треть. Таким образом, даже небольшой рост поступления акцизов в региональные бюджеты можно расценить как позитивный сигнал.

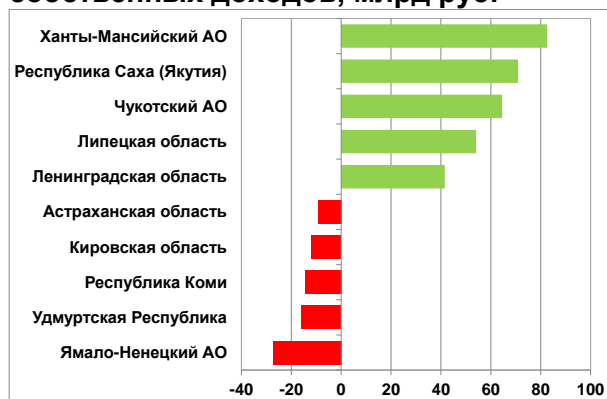
Наибольший рост доходов благодаря девальвации показали Ханты-Мансийский автономный округ, Якутия, Чукотский автономный округ и Липецкая область. В других сырьевых регионах – Ямало-ненецкий АО, Удмуртия и Коми, ситуация, напротив, заметно ухудшилась. Проблемы бюджетов этих субъектов федерации связаны с резким сокращением сборов налога на прибыль.

РАСХОДЫ

Расходы регионов по социальным статьям («Образование», «Социальная политика» и «Здравоохранение») выросли в I квартале 2015 года на 3,8% или 36,2 млрд руб. Скромная динамика связана с тем, что большинство субъектов федерации в текущем году отказались от повышения зарплатных плат работникам бюджетной сферы, более чем на треть сократился и объем федеральных дотаций по майским указам. Кроме того, в ряде регионов продолжается сокращение занятости в бюджетной сфере.

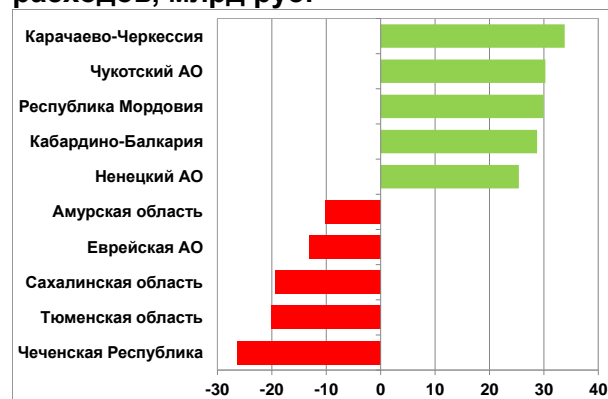
Минимальный рост расходов зафиксирован по статьям «Национальная экономика» и «Жилищно-коммунальное хозяйство», размер межбюджетных трансфертов остался на уровне I квартала 2014 года. Единственным направлением, которое выбивается из общей тенденции, стало обслуживание государственного долга, где расходы по сравнению с прошлым годом ожидаемо выросли (+31,8%).

Лидеры и аутсайдеры по динамике собственных доходов, млрд руб.



Источник: Федеральное казначейство, расчеты ИК «РЕГИОН»

Лидеры и аутсайдеры по динамике расходов, млрд руб.



Наиболее эффективно расходы бюджета сокращали Чечня, Тюменская и Сахалинская области. В Чечне заметно увеличились лишь ассигнования на здравоохранение и национальную экономику, в Тюменской области – на национальную безопасность, национальную экономику и ЖКХ, в Сахалинской – на национальную безопасность, социальную политику и здравоохранение.

СТРУКТУРНЫЕ ИЗМЕНЕНИЯ

Рейтинговые агентства в начале 2015 года продолжали активно пересматривать оценки кредитного качества российских эмитентов. В общей сложности рейтинги были понижены 16 регионам.

Финансовые показатели регионов в рейтинговом разрезе, млрд руб.

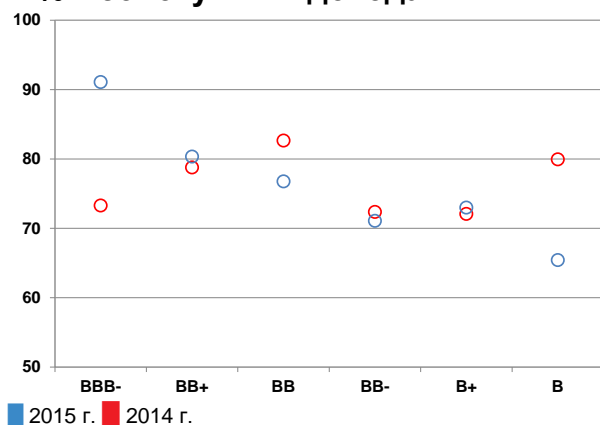
Рейтинговые группы	Кол-во субъектов	Всего доходов	Собственные доходы	Безвозмездные поступления	Всего расходов	Баланс, % доходов	Долг	Обслуживание долга
ЗМ2015								
BBB-	9	730,4	665,3	65,1	561,7	+23,1	392,3	2,4
BB+	11	268,5	215,7	52,8	246,7	+8,1	385,4	6,3
BB	14	247,9	190,3	57,6	244,5	+1,4	467,9	7,3
BB-	7	76,6	54,5	22,2	81,5	-6,4	195,0	2,6
B+	8	78,1	57,0	21,1	80,4	-3,0	224,1	3,1
B	2	16,3	10,6	5,6	17,8	-9,3	64,9	0,7
Изменение к ЗМ2014, %								
BBB-	+4 ед.	438,2	568,9	79,6	334,0	+18,5 пп.	220,9	45,9
BB+	-1 ед.	+15,4	+17,7	+6,8	+6,3	+7,8 пп.	+18,8	+55,3
BB	-2 ед.	-1,2	-8,2	+32,3	-3,6	+2,4 пп.	+3,6	+19,3
BB-	+1 ед.	+38,7	+36,3	+45,2	+34,4	+3,4 пп.	+50,0	+26,3
B+	+3 ед.	+143,3	+146,3	+135,3	+131,0	+5,5 пп.	+116,2	+117,5
B	+1 ед.	+41,0	+15,4	+143,2	+72,1	-19,8 пп.	+175,6	+44,0

* Приведенные кредитные рейтинги агентств S&P, Moody's, Fitch Ratings указаны по состоянию на отчетную дату (см. Приложение №10)

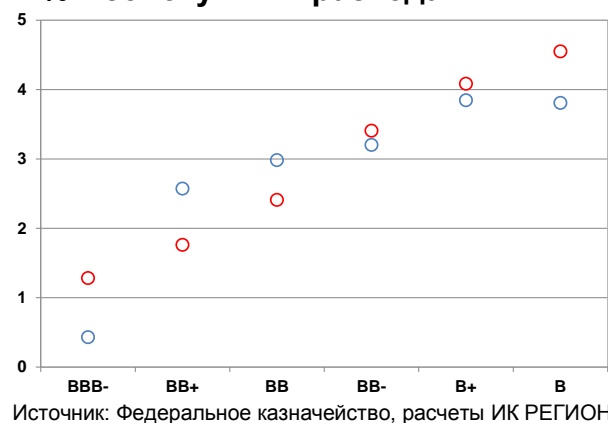
Источник: Федеральное казначейство, расчеты ИК «РЕГИОН»

Разрыв в кредитном качестве субъектов федерации продолжает нарастать. Долговая нагрузка сократилась только у регионов с рейтингами «BBB-» и «B+», удельные расходы на обслуживание долга снизились у групп «BBB-», «BB-», «B+» и «B». Доля собственных доходов выросла только в группе «BBB-», у регионов группы «B» произошло ее значительное уменьшение, в остальных группах положение существенно не изменилось.

Собственные доходы, в % к совокупным доходам



Расходы на обслуживание долга, в % к совокупным расходам



Источник: Федеральное казначейство, расчеты ИК РЕГИОН

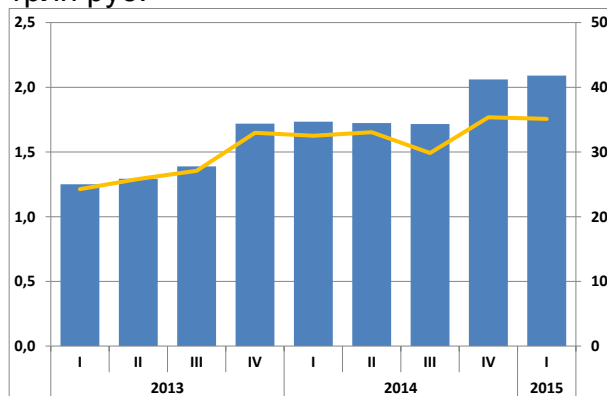
ГОСУДАРСТВЕННЫЙ ДОЛГ

Объем внутреннего долга субъектов федерации на 1 апреля составил 2,1 трлн руб., увеличившись на 20,6%, внешний – 25,8 млрд руб. (+29,2%). В структуре долга доля кредитов коммерческих банков составляет 39,6%, бюджетных кредитов – 34,7%, облигационных займов – 20,5%.

Консолидированная программа заимствований регионов на 2015 год по состоянию на 1 апреля предусматривала чистое привлечение средств за счет размещения ценных бумаг в объеме 262,9 млрд руб., чистое привлечение банковских кредитов в объеме 343,3 млрд руб., и чистое погашение бюджетных кредитов в объеме 104

млрд руб. При этом в I квартале 2015 года чистое погашение банковских кредитов составило 46,9 млрд руб., облигационных займов – 8,7 млрд руб. Эти суммы были с лихвой покрыты бюджетными займами: чистое привлечение по этой статье составило за квартал 87,2 млрд руб.

Динамика государственного долга, трлн руб.



■ Номинальный объем долга, трлн руб. (левая шкала)

■ Объем долга к собственным доходам, % (правая шкала)

Источник: Министерство финансов, Федеральное казначейство, расчеты ИК «РЕГИОН»

Лидеры и аутсайдеры по динамике государственного долга, млрд руб.



Федеральный центр продолжает попытки сократить долговое бремя регионов. В феврале Министерству финансов было поручено разработать совместно с Банком России механизм рефинансирования банков под залог кредитов субъектам федерации. Предполагается, что при выдаче займа с премией до 1,5% к ключевой ставке, министерство сможет предоставлять на ту же сумму бюджетный кредит по ставке 0,1%. При этом банки должны получить возможность рефинансироваться в Банке России под залог займов регионам.

Одновременно с сокращением стоимости коммерческого кредитования, правительство планирует провести реструктуризацию ранее выданных бюджетных кредитов. В конце марта Дмитрий Медведев подписал соответствующее постановление. В 2015 году предполагается реструктурировать кредиты на общую сумму 51,7 млрд руб., в 2016 году — 39,7 млрд руб. и в 2017 году — 2,4 млрд руб.

РЫНОК СУБФЕДЕРАЛЬНЫХ ОБЛИГАЦИЙ

Первый месяц 2015 года оказался крайне сложным. На фоне дальнейшего снижения цен на нефть все три ведущие агентства понизили суверенный кредитный рейтинг России, а ситуация на Украине вновь накалилась до предела. Однако уже в феврале ситуация начала меняться в лучшую сторону: Банк России задал четкий тренд на снижение ключевой ставки, геополитические риски снизились благодаря новым договоренностям в рамках «нормандской четверки» по юго-востоку Украины, начался рост цен на нефть. Благодаря этому, по итогам I квартала ситуация в финансовом секторе и на валютном рынке в значительной степени стабилизировалась.

На фоне улучшения рыночной конъюнктуры за первые три месяца года доходность на вторичном рынке ОФЗ снизилась в пределах 350-400 б.п. до 11,5-12,0% годовых в коротком и среднесрочном секторах (с дюрацией до 5 лет) и в

пределах 250-300 б.п. до 11,3-11,5% годовых на долгосрочном конце «кривой». На рынке корпоративных облигаций доходность первого эшелона снизилась до уровня 13,0-14,5% годовых, второго и третьего – до уровня 15,00-16,00% и 16,00-18,00% соответственно. Процентные ставки по субфедеральным облигациям первого эшелона снизились до уровня 14,0-14,5% годовых, второго и третьего – до уровня 15,00-16,00% и 16,00-17,00% соответственно.

Индексы «Cbonds» средневзвешенной эффективной доходности, % годовых



Источник: Cbonds

Относительно более высокие ставки по субфедеральным облигациям объясняется большими сроками до погашения: дюрация составляет преимущественно в пределах 1,0-2,5 лет против преимущественно 0,5-1,0 года до оферт по корпоративным облигациям.

На фоне снижения ставок, активность на вторичном рынке рублевых облигаций в I квартале 2015 года была относительно слабой. Суммарный биржевой оборот на ФБ ММВБ составил немногим более 1 536 млрд. руб., что почти на 54% ниже показателя за аналогичный период 2014г. Оборот на рынке субфедеральных облигаций снизился на 47,9% по сравнению с первым кварталом прошлого года и составил около 65,6 млрд. руб.

По итогам I квартала 2015 года. потери от вложений в государственные и субфедеральные облигации прошлого года частично были отыграны, а доходы по корпоративным облигациям уже превысили потери прошлого года. В целом за последние шесть с лишним лет (после кризиса 2008г.) доходы от инвестиций в субфедеральные облигации показывают максимальные значения среди остальных сегментов рублевого долгового рынка.

Возврат на инвестиции в различные инструменты финансового рынка

Инструмент	Годы							
	И кв.2015	2014	2013	2012	2011	2010	2009	2009-2015
Рынок облигаций								
Государственные (ОФЗ)	9.31%	-14.36%	3.80%	14.65%	5.79%	11.15%	35.33%	62.19%
Субфедеральные	1.68%	-4.49%	7.79%	7.46%	4.71%	14.57%	40.21%	86.10%
Корпоративные	4.58%	-1.43%	8.81%	8.57%	6.18%	13.86%	23.66%	74.10%
Рынок акций								
Индекс ММВБ	16.64%	-9.32%	4.43%	5.17%	-16.93%	23.21%	121.14%	125.43%
Валютный рынок								
доллар США	-2.71%	81.06%	7.76%	-5.14%	5.06%	0.77%	2.94%	101.69%
евро	-9.21%	51.97%	11.79%	-2.85%	2.66%	-7.04%	4.70%	64.92%
бивалютная корзина	-3.35%	61.35%	9.85%	-3.96%	3.82%	-3.45%	3.88%	77.25%
Инфляция (справочно)								
ИПЦ	7.20%	11.40%	6.50%	6.60%	6.10%	8.70%	8.80%	70.12%

Источник: Московская биржа, ЦБ РФ, Росстат, расчеты ИК РЕГИОН

По итогам I квартала 2015 года объем рынка субфедеральных облигаций в обращении не изменился на фоне продолжающегося роста остальных сегментов. Рынок ОФЗ вырос по итогам квартал на 3,3%, корпоративных облигаций – на 7,1% с начала текущего года. Доля субфедеральных облигаций продолжает сокращаться, составив порядка 4,3%, что можно считать минимальным значением в современной истории рынка, против 4,5% и 5,3% на начало 2015 и 2014 годов соответственно.

На первичном рынке новых выпусков субфедеральных облигаций в I квартале не было, что, очевидно, связано, в первую очередь, с сохранением относительно высоких ставок на рынке и длинными сроками обращения, на которые предпочитают размещаться региональные эмитенты. Кроме того, для прохождения всех этапов подготовки до фактического размещения нового займа субъектам федерации требуется достаточно много времени.

Вместе с тем Томской области удалось в начале апреля удачно доразместить облигации на сумму 1,5 млрд. руб. Первичное размещение пяти летних облигаций с амортизацией в объеме 3,5 млрд. руб. из общего объема в 5 млрд. руб. было осуществлено в декабре 2013 года. На фоне ажиотажного спроса на облигации, который по данным организаторов превысил 9 млрд. руб., эмитенту удалось продать облигации с доходностью 15,5% годовых (при дюрации 2,1 года), тогда как первоначальный диапазон доходности при начале маркетинга выпуска составлял 17,0%-18,0% годовых.

Не исключено, что при благоприятном развитии ситуации первые размещения новых субфедеральных и муниципальных облигаций могут быть проведены уже в мае – июне текущего года. В рамках подготовки к размещению новых облигационных займов Республика Саха (Якутия) и г.Волгоград уже определились с выбором агента (организатора) по размещению своих займов в текущем году. Кроме того, о твердых намерениях выйти на облигационный рынок с новыми займами уже заявили Самарская, Нижегородская и Волгоградская области в конце марта в ходе конференции на Московской бирже.

В случае сохранения тенденции к снижению процентных ставок на рынке рублевых облигаций и при адекватном предложении с точки зрения «риск/доходность» новых облигационных займов со стороны субъектов РФ и муниципальных образований можно ожидать традиционно высокого спроса со стороны широкого круга преимущественно российских инвесторов. Интерес к субфедеральным облигациям обусловлен наличием у большинства из эмитентов относительно высоких кредитных рейтингов: около 42% облигаций в обращении имеет рейтинг на уровне «BBB-», более 45% субфедеральных облигаций по объему в обращении соответствует рейтинговой группе «BB».

Наличие у эмитента высокого кредитного рейтинга имеет важное значение для НПФ и УК, которые инвестируют пенсионные накопления граждан. По данным Банка России от общих вложений на сумму около 940 млрд. руб. у НПФ, вступивших в систему гарантирования, инвестиции в субфедеральные облигации занимают порядка 6%, а максимально разрешенная доля может составлять до 40% от инвестиционных портфелей НПФ. В расширенном инвестиционном

портфеле ВЭБ объемом более 1,89 трлн. руб. доля субфедеральных облигаций на конец 2014 года составляла немногим более 7,86 млрд руб. Следует также учесть ожидаемое расширение горизонта инвестирования для НПФ до 5 лет и в ожидании поступления ранее «замороженных» пенсионных накоплений в объеме более 500 млрд. рублей до 31 мая 2015 года.

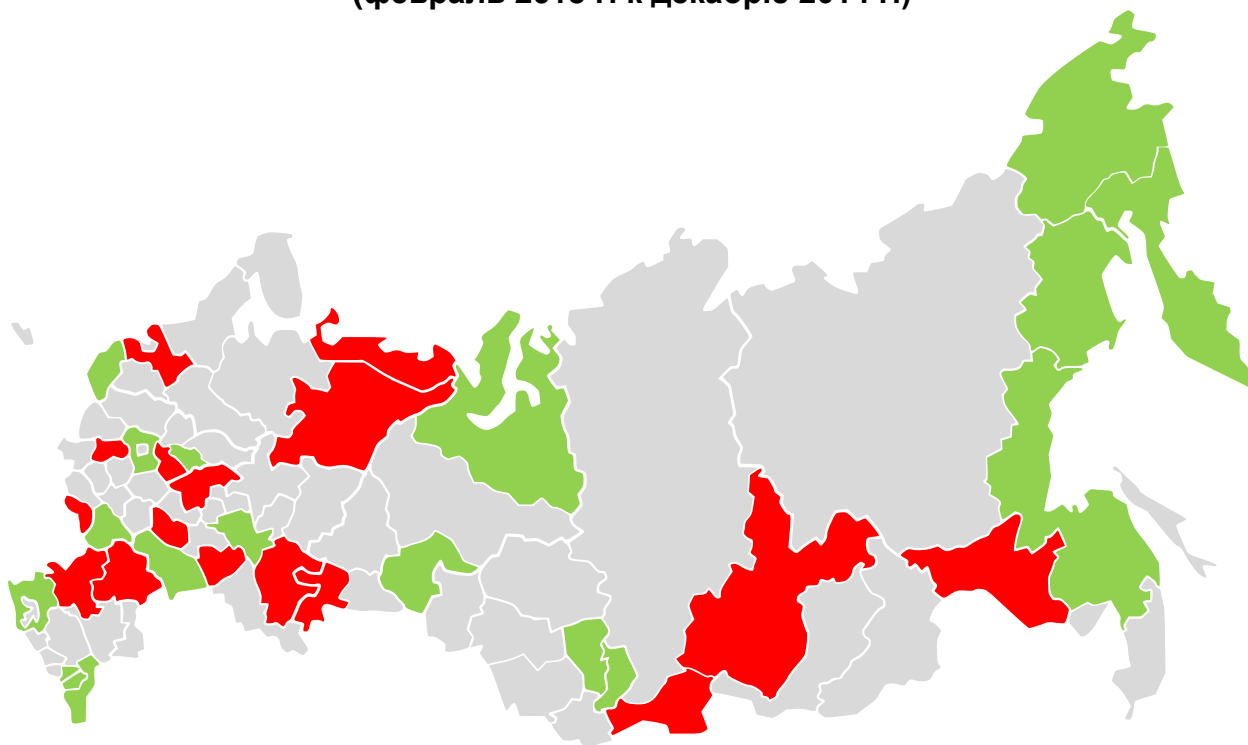
Сегодня одними из основных инвесторов на рынке субфедеральных облигаций являются кредитные организации, интерес которых можно объяснить тем фактом, что порядка 94% обращающихся в настоящее время на рынке субфедеральных и муниципальных облигаций включены в Ломбардный список Банка России. С учетом облигаций, заложенных в РЕПО, мы оцениваем долю кредитных организаций на рынке субфедеральных облигаций в размере порядка 45-55%.

ПОЛИТИЧЕСКАЯ СИТУАЦИЯ

Согласно ежеквартальному рейтингу эффективности губернаторов, который публикует Фонд развития гражданского общества, в I квартале 2015 года заметно улучшил свои позиции глава Башкортостана Рустэм Хамитов. Он сумел добиться передачи в собственность региона блокирующего пакета акций «Башнефти». Изменение системы государственного управления в Тюменской области усилило влияние Владимира Якушева. Улучшение экономической ситуации помогло подняться в рейтинге губернатору Ленинградской области Александру Дрозденко.

На фоне выявленных фактов коррупции существенно ухудшились оценки эффективности губернатора Краснодарского края Александра Ткачева. Критика со стороны общественных организаций и СМИ негативно сказалась на позициях Александра Турчака (Псковская область) и Вадима Потомского (Орловская область).

Изменение рейтинга эффективности губернаторов (февраль 2015 г. к декабрю 2014 г.)



Источник: ФОРГО

В целом свои позиции в рейтинге улучшили 27 губернаторов, ухудшили – 8 губернаторов. Численный состав рейтинговых групп при этом значительных изменений не претерпел.

В конце февраля Владимир Путин в связи с истечением срока полномочий отправил в отставку главу Еврейской автономной области Александра Винникова. Временно исполняющим обязанности губернатора назначен Александр Левинталь, ранее занимавший пост первого заместителя председателя правительства Хабаровского края по экономическим вопросам.

В ночь на 4 марта по обвинению в коррупции был арестован губернатор Сахалинской области Александр Хорошавин. Временно исполняющим обязанности руководителя региона был назначен Олег Кожемяко, до этого возглавлявший Амурскую область. Руководителем Амурской области назначен мэр Благовещенска Александр Козлов.

В середине марта истек срок полномочий губернатора Ямало-Ненецкого автономного округа Дмитрия Кобылкина. Владимир Путин назначил его временно исполняющим обязанности до единого дня голосования 13 сентября 2015 года. В этот день депутаты законодательного собрания выберут нового руководителя округа из трех претендентов, кандидатуры которых по представлению губернатора Тюменской области Владимира Якушев внесет президент России.

ГОДОВЫЕ ДАННЫЕ

Приложение №1. Всего доходов

Регион	2013Ф	2014Ф	2015П
г.Москва	1481 448,4	1545 733,9	1507 737,1
г.Санкт-Петербург	408 751,9	426 224,7	419 467,9
Московская область	320 926,2	365 269,9	386 506,0
Ханты-Мансийский автономный округ - Югра	136 684,5	197 018,7	188 019,1
Краснодарский край	166 918,8	182 789,5	184 268,8
Республика Татарстан (Татарстан)	171 997,5	180 801,1	149 313,1
Свердловская область	154 187,4	164 583,9	171 473,3
Республика Саха (Якутия)	136 768,6	155 216,1	140 294,1
Красноярский край	136 887,4	147 985,8	167 532,1
Тюменская область	113 186,3	144 415,9	111 042,3
Сахалинская область	85 845,9	143 454,7	121 176,9
Ямало-Ненецкий автономный округ	113 961,9	137 929,1	107 579,1
Республика Башкортостан	121 696,2	132 595,8	123 695,0
Самарская область	123 707,4	129 370,0	133 871,5
Ростовская область	118 235,4	128 412,9	124 471,8
Нижегородская область	105 872,7	118 841,3	116 521,3
Челябинская область	98 388,2	112 631,5	105 068,9
Иркутская область	92 275,7	99 135,6	98 766,5
Новосибирская область	97 840,4	98 563,1	101 389,3
Ленинградская область	72 009,9	97 260,0	79 902,2
Пермский край	88 896,5	96 018,7	99 215,2
Кемеровская область	81 800,3	95 577,7	91 377,4
Республика Дагестан	79 579,3	84 167,1	82 564,9
Приморский край	74 724,8	81 513,1	81 673,4
Хабаровский край	84 959,8	79 581,0	70 187,1
Алтайский край	71 509,2	78 823,6	70 193,5
Ставропольский край	75 295,2	77 413,8	73 141,0
Оренбургская область	63 307,2	75 889,0	72 394,7
Волгоградская область	60 857,5	75 632,5	71 081,2
Воронежская область	73 225,5	75 465,8	71 413,3
Омская область	65 620,3	69 883,3	70 047,1
Саратовская область	62 995,4	68 009,1	70 195,6
Чеченская Республика	61 599,6	65 565,3	59 400,5
Архангельская область	60 749,3	62 830,3	57 019,6
Белгородская область	61 319,2	62 103,3	50 589,5
Тульская область	49 118,1	61 879,9	56 546,4
Камчатский край	50 907,2	55 478,3	57 245,5
Республика Коми	48 412,2	54 387,0	62 458,8
Ярославская область	49 345,2	53 633,8	56 013,6
Удмуртская Республика	50 095,7	52 772,0	52 411,4
Калининградская область	35 462,6	50 653,5	46 342,7
Томская область	42 844,1	48 598,3	50 134,2
Тверская область	44 459,8	46 344,5	47 441,6
Амурская область	66 775,1	45 987,8	38 022,4
Вологодская область	40 277,3	45 086,1	43 005,4
Мурманская область	41 390,4	44 526,2	46 852,0
Липецкая область	35 942,8	44 355,3	41 180,8
Республика Бурятия	45 059,7	43 593,0	41 772,7
Пензенская область	40 514,8	43 536,9	41 000,6
Владимирская область	39 646,8	42 315,8	43 085,9
Кировская область	38 934,6	42 170,8	38 397,1
Забайкальский край	42 877,8	40 989,0	41 451,4
Тамбовская область	36 987,9	40 545,3	39 946,5
Калужская область	38 086,4	40 226,5	46 310,3
Брянская область	36 519,0	40 000,8	41 634,0
Курская область	38 633,0	38 594,8	30 941,9
Рязанская область	37 055,3	38 333,3	39 416,8
Чувашская Республика-Чувашия	35 622,1	36 882,4	34 894,8
Ульяновская область	33 334,9	35 797,9	36 534,9
Республика Мордовия	31 752,7	35 508,0	31 769,4
Астраханская область	30 912,2	31 704,5	35 500,7
Ивановская область	29 842,3	31 123,2	31 824,9
Смоленская область	29 404,1	31 068,0	30 096,0
Курганская область	28 263,7	28 762,4	32 754,7
Республика Карелия	23 984,2	27 750,2	26 689,2
Орловская область	24 921,0	26 507,4	24 751,5
Псковская область	22 937,7	25 596,7	21 911,1
Кабардино-Балкарская Республика	23 299,8	24 357,8	23 393,9
Республика Ингушетия	19 517,8	23 530,2	20 583,3
Магаданская область	23 564,2	23 344,7	25 245,8
Новгородская область	22 461,8	22 839,2	24 348,1
Республика Марий Эл	20 986,8	22 499,6	22 788,6
Республика Северная Осетия-Алания	20 952,9	21 888,0	19 609,1
Республика Хакасия	17 380,2	21 281,2	19 241,1
Республика Тыва	19 408,2	21 234,2	19 285,4
Костромская область	19 797,7	19 818,6	19 450,6
Чукотский автономный округ	16 303,6	19 691,8	20 274,0
Республика Алтай	13 914,2	18 092,4	13 656,3
Карачаево-Черкесская Республика	18 601,5	16 798,4	16 332,0
Ненецкий автономный округ	13 753,5	15 085,6	15 483,8
Республика Адыгея (Адыгея)	13 507,7	13 512,5	13 047,5
Еврейская автономная область	12 370,1	10 021,3	8 526,7
Республика Калмыкия	8 465,3	8 839,6	8 129,6

Приложение №2. Собственные доходы

Регион	2013Ф	2014Ф	2015П
г.Москва	1436 099,0	1511 057,9	1507 715,6
г.Санкт-Петербург	366 097,9	394 331,5	398 297,7
Московская область	270 093,4	308 876,8	334 154,2
Ханты-Мансийский автономный округ - Югра	130 925,0	187 615,6	181 170,8
Республика Татарстан (Татарстан)	130 525,5	150 801,3	133 831,1
Краснодарский край	131 778,2	147 012,4	160 391,6
Свердловская область	134 677,6	142 551,3	155 660,8
Тюменская область	98 099,7	137 001,4	106 453,2
Сахалинская область	75 781,8	134 669,0	116 313,5
Красноярский край	110 443,5	114 951,2	140 036,4
Ямало-Ненецкий автономный округ	91 678,1	110 657,5	н/д
Самарская область	103 684,2	108 252,8	118 562,7
Республика Башкортостан	93 850,4	99 667,3	97 562,9
Нижегородская область	85 562,6	93 425,2	98 220,4
Ростовская область	82 835,2	89 022,4	95 820,4
Челябинская область	75 738,9	87 156,5	82 986,8
Республика Саха (Якутия)	64 432,5	83 985,5	80 526,6
Ленинградская область	61 475,5	83 099,9	70 964,0
Иркутская область	75 659,4	81 865,3	84 013,4
Новосибирская область	78 206,4	77 185,1	86 814,9
Пермский край	76 384,0	74 689,9	85 388,0
Кемеровская область	65 464,8	74 011,0	72 438,4
Оренбургская область	50 200,1	59 102,0	61 719,0
Приморский край	52 933,6	58 746,0	63 810,4
Хабаровский край	50 333,2	54 639,9	57 490,3
Воронежская область	49 321,5	54 150,4	56 376,0
Волгоградская область	47 191,8	54 086,7	54 441,7
Омская область	47 140,8	51 032,9	53 700,2
Тульская область	37 986,2	49 954,5	45 279,6
Саратовская область	43 315,4	47 883,9	53 096,3
Республика Коми	41 123,7	46 953,4	57 541,2
Ставропольский край	44 380,4	46 812,8	49 119,1
Ярославская область	41 229,5	46 197,1	50 784,4
Архангельская область	42 232,2	45 629,6	41 529,1
Удмуртская Республика	36 993,7	39 996,5	44 352,8
Белгородская область	38 859,4	39 445,6	44 014,9
Алтайский край	35 527,0	39 109,1	41 665,5
Томская область	32 204,5	36 889,0	41 627,4
Мурманская область	34 067,8	36 648,8	39 935,1
Тверская область	33 523,1	35 927,7	39 049,7
Вологодская область	30 273,1	34 960,8	35 891,0
Липецкая область	27 695,6	33 763,7	34 045,8
Калужская область	30 357,0	31 613,1	38 215,1
Владимирская область	26 066,1	29 910,5	31 854,3
Амурская область	26 541,0	28 781,3	30 908,3
Калининградская область	23 030,6	28 543,5	26 886,2
Рязанская область	25 948,7	27 327,9	31 137,6
Курская область	26 443,0	26 901,8	н/д
Кировская область	22 689,4	25 191,3	24 734,1
Ульяновская область	23 481,5	24 783,5	26 753,4
Пензенская область	21 046,7	24 569,9	27 358,8
Астраханская область	25 071,6	24 377,0	29 035,9
Республика Мордовия	15 512,3	23 592,1	22 374,4
Забайкальский край	21 668,7	22 741,7	25 755,9
Смоленская область	20 946,8	21 765,0	24 124,9
Чувашская Республика-Чувашия	20 385,0	21 075,2	22 871,4
Республика Дагестан	19 284,7	20 413,8	25 101,7
Брянская область	16 682,3	19 562,5	20 797,7
Тамбовская область	16 228,1	17 920,8	22 714,6
Новгородская область	16 343,4	17 612,0	19 762,0
Республика Бурятия	18 061,1	17 337,1	20 146,4
Ивановская область	15 704,1	16 291,2	19 662,9
Республика Карелия	15 173,8	15 956,8	18 722,7
Камчатский край	12 987,5	15 948,3	17 043,4
Курганская область	13 912,0	15 029,3	20 270,1
Орловская область	12 738,1	14 309,1	16 598,2
Псковская область	12 486,0	13 500,9	15 435,9
Костромская область	12 234,1	13 168,1	13 273,3
Республика Хакасия	11 603,1	12 666,9	15 360,1
Ненецкий автономный округ	10 996,7	12 234,6	15 145,3
Магаданская область	11 044,6	12 220,7	17 415,0
Республика Марий Эл	9 923,1	11 344,4	13 225,6
Кабардино-Балкарская Республика	8 250,0	9 208,1	12 138,7
Чукотский автономный округ	10 861,3	9 102,3	9 530,9
Чеченская Республика	8 044,6	8 370,5	8 989,3
Республика Северная Осетия-Алания	7 221,9	7 501,3	8 542,1
Республика Адыгея (Адыгея)	5 826,3	6 697,2	7 212,6
Карачаево-Черкесская Республика	4 407,4	4 686,6	5 234,9
Еврейская автономная область	3 928,3	4 326,7	5 075,3
Республика Тыва	3 199,7	3 553,2	4 128,9
Республика Калмыкия	2 957,2	3 197,8	3 798,8
Республика Алтай	2 311,5	2 559,6	2 613,3
Республика Ингушетия	2 207,6	2 356,9	3 219,5

Приложение №3. Общие расходы

Регион	2013Ф	2014Ф	2015П
г.Москва	1528 867,1	1601 245,3	1654 483,7
г.Санкт-Петербург	393 400,5	440 773,6	476 289,8
Московская область	314 501,1	370 823,9	427 139,5
Краснодарский край	213 087,8	203 435,7	191 062,7
Республика Татарстан (Татарстан)	172 305,0	197 629,1	162 648,7
Свердловская область	180 427,3	184 438,8	202 883,9
Ханты-Мансийский автономный округ - Югра	166 916,7	184 362,6	195 671,1
Красноярский край	168 102,2	170 457,5	186 120,6
Республика Саха (Якутия)	148 859,6	158 853,3	153 691,9
Самарская область	134 267,3	143 870,0	146 826,1
Республика Башкортостан	139 195,3	143 611,2	138 752,9
Ростовская область	125 681,8	140 005,2	138 448,3
Тюменская область	145 511,9	135 288,8	120 855,3
Ямало-Ненецкий автономный округ	131 545,4	135 211,4	117 359,4
Нижегородская область	114 850,0	128 343,4	134 002,4
Сахалинская область	86 707,3	127 073,9	130 159,1
Челябинская область	109 591,2	116 905,8	117 227,6
Новосибирская область	113 727,2	110 498,9	114 176,9
Иркутская область	107 473,8	110 027,2	110 181,1
Кемеровская область	95 240,0	106 552,4	100 293,2
Пермский край	96 049,6	106 387,2	110 854,9
Хабаровский край	89 048,9	92 890,9	83 279,5
Воронежская область	80 320,2	84 924,9	78 117,9
Республика Дагестан	84 066,6	84 872,0	84 494,8
Приморский край	84 605,1	84 121,0	89 564,6
Волгоградская область	70 541,8	83 641,0	81 539,4
Ленинградская область	77 615,8	83 199,8	85 579,3
Ставропольский край	83 296,5	81 610,3	83 574,3
Алтайский край	71 499,8	79 140,1	73 760,7
Оренбургская область	74 174,3	78 925,3	78 057,1
Омская область	74 573,2	74 988,2	77 841,2
Саратовская область	69 758,4	71 892,4	76 235,5
Архангельская область	66 234,8	69 904,0	64 009,0
Чеченская Республика	61 552,1	67 645,7	63 043,1
Республика Коми	59 997,8	64 662,8	71 522,9
Удмуртская Республика	57 878,8	63 915,7	58 120,7
Тульская область	54 342,4	63 661,5	59 556,0
Белгородская область	70 435,5	63 098,6	57 266,4
Ярославская область	55 626,0	60 203,4	59 364,2
Камчатский край	50 850,5	56 773,4	59 178,8
Амурская область	71 665,9	55 166,8	42 261,1
Томская область	48 873,5	53 963,9	54 165,4
Мурманская область	47 781,0	52 377,8	53 470,5
Калининградская область	40 708,3	50 091,6	50 871,9
Тверская область	48 269,1	49 660,0	49 091,6
Вологодская область	44 230,2	49 046,2	43 768,4
Забайкальский край	47 753,5	47 711,9	46 754,8
Республика Бурятия	46 792,9	47 399,6	44 620,5
Кировская область	44 587,3	46 028,1	42 063,6
Калужская область	42 236,1	45 389,8	50 751,4
Липецкая область	40 669,0	44 483,3	47 944,2
Пензенская область	46 655,7	44 440,4	42 620,1
Курская область	40 217,3	43 404,7	38 019,7
Владимирская область	42 122,9	43 225,4	46 835,3
Тамбовская область	41 767,7	42 535,5	43 238,9
Брянская область	40 044,6	40 579,3	45 873,6
Рязанская область	43 699,2	40 443,9	40 687,4
Республика Мордовия	35 465,9	40 337,3	35 480,4
Чувашская Республика-Чувашия	36 791,8	40 196,1	38 628,4
Ульяновская область	38 547,4	39 703,7	40 067,7
Астраханская область	34 252,7	37 111,4	38 286,4
Ивановская область	33 002,1	34 402,0	34 416,0
Смоленская область	36 291,3	34 323,6	34 798,1
Курганская область	30 155,9	32 654,9	37 015,6
Республика Карелия	28 754,4	31 039,1	30 442,8
Орловская область	27 670,6	28 472,8	28 244,8
Псковская область	27 938,4	27 949,1	27 082,3
Магаданская область	25 988,3	27 236,4	28 051,6
Новгородская область	28 205,9	26 865,9	25 423,7
Кабардино-Балкарская Республика	24 345,0	26 460,9	29 142,8
Республика Марий Эл	22 684,7	24 674,9	24 131,1
Республика Хакасия	20 876,7	23 957,1	23 298,3
Костромская область	21 972,6	23 736,9	21 128,1
Республика Ингушетия	23 295,0	23 451,2	24 261,3
Республика Северная Осетия-Алания	22 673,8	23 439,2	21 436,9
Республика Тыва	21 708,5	22 487,6	19 721,1
Чукотский автономный округ	25 834,6	20 390,1	20 477,5
Карачаево-Черкесская Республика	18 616,8	18 906,1	16 743,4
Республика Алтай	13 027,4	17 877,6	15 587,3
Ненецкий автономный округ	13 589,7	15 583,7	18 442,2
Республика Адыгея (Адыгея)	13 640,7	14 158,8	14 467,7
Еврейская автономная область	12 978,7	11 879,2	9 988,1
Республика Калмыкия	9 372,6	9 574,5	8 932,6

Приложение №4. Расходы на обслуживание долга

Регион	2013Ф	2014Ф	2015П
г.Москва	14 946,4	12 834,4	18 480,5
Московская область	2 827,0	4 506,3	11 165,8
Краснодарский край	3 913,4	6 196,3	7 466,5
Красноярский край	2 542,9	4 639,5	6 403,9
Нижегородская область	3 204,8	4 109,3	6 104,4
Свердловская область	1 051,4	2 228,7	5 979,2
Самарская область	2 454,7	3 263,1	5 078,0
г.Санкт-Петербург	1 212,1	1 060,5	4 420,3
Ямало-Ненецкий автономный округ	788,6	1 719,5	3 937,6
Омская область	1 636,2	2 084,1	3 718,2
Волгоградская область	2 239,4	3 056,3	3 447,3
Ростовская область	517,3	1 274,5	3 376,2
Удмуртская Республика	1 824,4	2 193,5	3 348,7
Саратовская область	2 529,9	2 656,9	3 258,0
Республика Коми	832,1	1 798,3	3 231,1
Ханты-Мансийский автономный округ - Югра	237,5	414,6	3 122,6
Новосибирская область	948,5	1 960,8	3 032,2
Хабаровский край	344,8	1 054,9	2 870,3
Кемеровская область	1 556,4	2 539,6	2 799,3
Ярославская область	1 445,2	2 047,3	2 616,0
Архангельская область	1 326,3	1 654,5	2 500,0
Воронежская область	882,0	1 521,9	2 500,0
Белгородская область	1 447,1	1 923,9	2 478,8
Тверская область	1 713,4	1 709,3	2 400,0
Республика Саха (Якутия)	847,2	1 405,9	2 301,2
Липецкая область	1 014,7	1 488,3	2 282,8
Астраханская область	1 400,5	1 718,0	2 245,0
Томская область	771,9	1 197,1	2 190,3
Ставропольский край	994,7	1 336,1	2 088,0
Оренбургская область	714,1	1 345,5	1 959,8
Республика Башкортостан	809,4	1 038,2	1 901,1
Амурская область	1 089,2	1 396,0	1 854,9
Рязанская область	1 376,1	1 732,7	1 832,6
Челябинская область	321,0	799,7	1 828,6
Ленинградская область	273,0	524,6	1 680,0
Забайкальский край	722,7	1 098,5	1 673,8
Пермский край	6,1	113,1	1 614,1
Мурманская область	405,1	967,5	1 585,0
Вологодская область	1 769,0	1 999,3	1 465,0
Ульяновская область	710,7	1 031,4	1 439,7
Пензенская область	918,9	1 162,2	1 402,2
Ивановская область	569,7	640,2	1 380,0
Иркутская область	58,8	258,5	1 379,1
Республика Карелия	875,8	1 035,4	1 357,0
Тульская область	647,1	1 118,2	1 312,7
Калужская область	999,3	1 442,2	1 166,1
Республика Хакасия	524,2	742,7	1 120,0
Кировская область	951,2	1 224,8	1 119,2
Республика Мордовия	1 078,9	1 012,6	1 031,5
Псковская область	517,4	761,2	1 027,0
Приморский край	28,3	153,0	994,3
Смоленская область	718,2	1 120,0	943,1
Тамбовская область	184,4	420,7	872,4
Орловская область	259,2	580,6	868,4
Новгородская область	604,9	794,1	859,2
Республика Марий Эл	739,5	856,1	791,4
Брянская область	608,0	675,4	713,1
Курганская область	156,8	372,0	600,0
Сахалинская область	102,2	136,9	557,2
Магаданская область	50,6	259,4	545,2
Чувашская Республика-Чувашия	410,0	415,6	510,0
Республика Северная Осетия-Алания	387,9	511,3	501,7
Республика Бурятия	57,0	240,9	452,2
Калининградская область	223,8	306,5	437,0
Костромская область	702,2	954,2	424,2
Республика Дагестан	228,8	171,0	401,8
Чукотский автономный округ	397,5	504,8	370,5
Курская область	53,7	146,1	369,2
Республика Татарстан (Татарстан)	345,1	349,6	356,5
Владимирская область	91,0	116,8	326,2
Карачаево-Черкесская Республика	115,8	181,0	321,1
Кабардино-Балкарская Республика	123,3	217,2	232,5
Камчатский край	36,5	52,6	207,8
Еврейская автономная область	93,3	124,0	148,4
Республика Алтай	67,9	49,0	128,7
Республика Адыгея (Адыгея)	49,7	120,0	119,5
Чеченская Республика	127,9	110,0	93,7
Республика Тыва	36,4	50,4	60,0
Республика Калмыкия	42,1	70,7	50,1
Республика Ингушетия	39,2	68,6	50,1
Алтайский край	26,4	47,2	40,0
Тюменская область	6,2	6,2	2,7

ДАННЫЕ ЗА I КВАРТАЛ 2015 ГОДА

Приложение №5. Всего доходов

	Исп. в 2015г.	К назнач.	К итогу	К 2014г.	Исп. в 2014г.	К назнач.	К итогу
г.Москва	360,482	23,909	20,522	5,265	342,450	22,465	21,944
г.Санкт-Петербург	99,713	23,771	5,677	12,950	88,280	21,527	5,657
Московская область	80,098	20,724	4,560	13,784	70,394	20,091	4,511
Ханты-Мансийский автономный округ - Югра	67,512	35,907	3,843	69,130	39,917	23,925	2,558
Республика Татарстан (Татарстан)	43,244	28,962	2,462	11,051	38,941	27,390	2,495
Республика Саха (Якутия)	42,005	29,941	2,391	24,492	33,741	25,258	2,162
Свердловская область	41,562	24,238	2,366	13,080	36,754	22,287	2,355
Краснодарский край	39,290	21,322	2,237	13,218	34,703	19,443	2,224
Тюменская область	38,864	35,000	2,213	18,131	32,899	27,247	2,108
Республика Башкортостан	32,235	26,060	1,835	18,964	27,096	21,425	1,736
Красноярский край	29,980	17,895	1,707	35,237	22,169	14,780	1,421
Ростовская область	29,914	24,033	1,703	8,347	27,609	21,820	1,769
Ленинградская область	28,761	35,995	1,637	24,101	23,176	32,749	1,485
Сахалинская область	28,015	23,119	1,595	26,484	22,149	20,426	1,419
Самарская область	27,078	20,227	1,542	2,529	26,411	19,210	1,692
Челябинская область	26,090	24,831	1,485	14,476	22,790	22,027	1,460
Нижегородская область	26,057	22,362	1,483	10,594	23,561	20,512	1,510
Новосибирская область	23,691	23,367	1,349	8,692	21,797	22,745	1,397
Иркутская область	23,301	23,592	1,327	14,766	20,303	21,175	1,301
Ямало-Ненецкий автономный округ	22,468	20,885	1,279	-25,799	30,279	30,697	1,940
Кемеровская область	21,848	23,910	1,244	18,158	18,490	20,507	1,185
Республика Дагестан	21,011	25,448	1,196	-2,282	21,502	25,899	1,378
Пермский край	20,672	20,836	1,177	-5,220	21,811	21,978	1,398
Алтайский край	19,672	28,025	1,120	10,740	17,764	25,670	1,138
Волгоградская область	18,724	26,341	1,066	37,707	13,597	19,723	0,871
Воронежская область	18,543	25,966	1,056	22,132	15,183	21,521	0,973
Приморский край	18,029	22,074	1,026	23,051	14,652	19,942	0,939
Тульская область	17,769	31,423	1,012	47,989	12,007	21,578	0,769
Оренбургская область	17,736	24,498	1,010	7,118	16,557	24,782	1,061
Ставропольский край	17,394	23,781	0,990	-3,820	18,084	26,147	1,159
Омская область	15,243	21,760	0,868	6,272	14,343	23,446	0,919
Саратовская область	15,235	21,703	0,867	-8,235	16,602	25,702	1,064
Архангельская область	15,135	26,544	0,862	23,444	12,261	20,985	0,786
Камчатский край	15,011	26,223	0,855	11,008	13,523	25,715	0,867
Хабаровский край	14,436	20,568	0,822	6,379	13,570	18,733	0,870
Белгородская область	13,931	27,538	0,793	20,313	11,579	24,182	0,742
Ярославская область	12,412	22,158	0,707	11,023	11,179	21,298	0,716
Чеченская Республика	11,957	20,130	0,681	-15,330	14,122	23,438	0,905
Липецкая область	11,848	28,770	0,674	42,389	8,321	21,236	0,533
Республика Бурятия	11,762	28,158	0,670	20,211	9,785	22,811	0,627
Тверская область	11,551	24,347	0,658	0,129	11,536	24,418	0,739
Удмуртская Республика	11,306	21,572	0,644	19,045	9,497	19,079	0,609
Владимирская область	10,884	25,261	0,620	6,390	10,230	24,070	0,656
Республика Коми	10,538	16,872	0,600	-12,374	12,026	20,287	0,771
Томская область	10,408	20,761	0,593	-2,861	10,715	22,238	0,687
Пензенская область	10,200	24,877	0,581	2,556	9,946	24,034	0,637
Калужская область	9,975	21,539	0,568	26,350	7,895	17,789	0,506
Мурманская область	9,730	20,768	0,554	-3,949	10,130	23,439	0,649
Курская область	9,683	31,294	0,551	27,089	7,619	23,609	0,488
Забайкальский край	9,630	23,232	0,548	5,439	9,133	22,164	0,585
Тамбовская область	9,476	23,723	0,539	9,759	8,634	24,753	0,553
Амурская область	9,455	24,867	0,538	16,756	8,098	22,249	0,519
Вологодская область	9,066	21,081	0,516	9,622	8,270	20,230	0,530
Кировская область	8,742	22,766	0,498	2,311	8,544	21,219	0,547
Чувашская Республика-Чувашия	8,684	24,887	0,494	9,886	7,903	23,308	0,506
Рязанская область	8,616	21,858	0,490	5,938	8,133	21,547	0,521
Ульяновская область	8,554	23,414	0,487	0,709	8,494	25,800	0,544
Брянская область	8,145	19,564	0,464	-7,723	8,827	24,342	0,566
Ивановская область	7,500	23,566	0,427	-15,018	8,825	28,167	0,566
Республика Мордовия	7,199	22,659	0,410	30,142	5,531	19,840	0,354
Курганская область	7,071	21,587	0,403	5,473	6,704	21,479	0,430
Астраханская область	6,822	19,217	0,388	-6,164	7,270	21,408	0,466
Республика Марий Эл	6,725	29,509	0,383	27,927	5,257	25,396	0,337
Чукотский автономный округ	6,132	30,248	0,349	36,204	4,502	28,962	0,289
Новгородская область	5,879	24,147	0,335	25,350	4,690	20,499	0,301
Кабардино-Балкарская Республика	5,723	24,463	0,326	-1,848	5,831	27,092	0,374
Республика Северная Осетия-Алания	5,522	28,163	0,314	29,830	4,254	21,814	0,273
Орловская область	5,512	22,270	0,314	22,245	4,509	17,059	0,289
Республика Тыва	5,479	28,413	0,312	22,979	4,456	23,453	0,286
Псковская область	5,376	24,534	0,306	84,315	2,917	13,658	0,187
Смоленская область	5,311	17,647	0,302	-20,079	6,645	22,900	0,426
Республика Алтай	5,023	36,781	0,286	46,204	3,436	29,161	0,220
Карачаево-Черкесская Республика	5,001	30,623	0,285	80,698	2,768	17,793	0,177
Магаданская область	4,630	18,339	0,264	-0,751	4,665	17,570	0,299
Костромская область	4,556	23,421	0,259	0,971	4,512	23,551	0,289
Республика Карелия	4,458	16,703	0,254	-20,661	5,619	20,479	0,360
Ненецкий автономный округ	4,306	27,809	0,245	20,111	3,585	29,659	0,230
Республика Хакасия	3,878	20,155	0,221	5,926	3,661	20,124	0,235
Калининградская область	3,724	8,035	0,212	-8,938	4,089	9,262	0,262
Республика Адыгея (Адыгея)	3,544	27,161	0,202	35,156	2,622	21,186	0,168
Республика Ингушетия	3,340	16,229	0,190	-30,786	4,826	24,472	0,309
Республика Калмыкия	2,011	24,734	0,114	8,243	1,858	22,634	0,119
Еврейская автономная область	1,808	21,200	0,103	15,738	1,562	19,050	0,100

Приложение №6. Собственные доходы

	Исп. в 2015г.	К назнач.	К итогу	К 2014г.	Исп. в 2014г.	К назнач.	К итогу
г.Москва	346,099	-	25,002	1,430	341,218	-	26,980
г.Санкт-Петербург	94,703	23,777	6,841	10,514	85,693	22,418	6,776
Московская область	76,045	22,757	5,494	9,580	69,397	21,800	5,487
Ханты-Мансийский автономный округ - Югра	64,476	35,589	4,658	82,613	35,308	22,148	2,792
Тюменская область	36,285	34,086	2,621	20,078	30,218	26,068	2,389
Свердловская область	35,528	22,824	2,567	14,969	30,903	20,541	2,443
Республика Татарстан (Татарстан)	34,775	25,985	2,512	2,633	33,883	26,576	2,679
Краснодарский край	31,141	19,415	2,250	2,150	30,485	19,712	2,410
Ленинградская область	26,396	37,196	1,907	41,539	18,649	29,364	1,475
Сахалинская область	25,980	22,336	1,877	21,732	21,342	21,236	1,688
Красноярский край	25,908	18,501	1,872	32,262	19,588	15,110	1,549
Республика Саха (Якутия)	24,281	30,153	1,754	70,933	14,205	-	1,123
Самарская область	23,142	19,519	1,672	4,818	22,078	18,029	1,746
Республика Башкортостан	22,343	22,901	1,614	5,188	21,241	20,798	1,680
Ямало-Ненецкий автономный округ	21,327	-	1,541	-27,378	29,367	30,526	2,322
Нижегородская область	20,551	20,923	1,485	-0,379	20,629	20,679	1,631
Ростовская область	20,055	20,930	1,449	3,052	19,461	19,040	1,539
Новосибирская область	19,518	22,482	1,410	9,260	17,864	20,556	1,412
Иркутская область	19,466	23,170	1,406	12,881	17,245	20,807	1,364
Челябинская область	18,745	22,588	1,354	11,712	16,780	20,775	1,327
Кемеровская область	17,204	23,750	1,243	18,676	14,497	19,402	1,146
Пермский край	17,142	20,075	1,238	-3,251	17,718	20,360	1,401
Оренбургская область	13,742	22,265	0,993	15,424	11,905	21,402	0,941
Волгоградская область	13,359	24,538	0,965	15,832	11,533	20,529	0,912
Приморский край	13,033	20,425	0,942	11,497	11,689	20,445	0,924
Воронежская область	12,950	22,970	0,935	18,315	10,945	19,793	0,865
Тульская область	12,896	28,481	0,932	30,233	9,902	21,050	0,783
Омская область	10,959	20,407	0,792	-0,625	11,028	21,515	0,872
Саратовская область	10,689	20,131	0,772	-6,903	11,482	22,588	0,908
Хабаровский край	10,606	18,448	0,766	-0,802	10,692	17,586	0,845
Ярославская область	10,587	20,847	0,765	5,943	9,993	21,422	0,790
Архангельская область	10,160	24,464	0,734	8,535	9,361	21,066	0,740
Липецкая область	9,873	28,999	0,713	54,107	6,407	20,356	0,507
Ставропольский край	9,847	20,048	0,711	-5,348	10,404	22,046	0,823
Алтайский край	9,619	23,086	0,695	17,834	8,163	20,054	0,645
Белгородская область	9,389	21,331	0,678	13,421	8,278	19,458	0,655
Тверская область	8,749	22,405	0,632	-5,139	9,223	24,287	0,729
Удмуртская Республика	8,215	18,523	0,593	-15,954	9,775	23,295	0,773
Республика Коми	8,198	14,247	0,592	-14,560	9,595	17,848	0,759
Владимирская область	8,046	25,259	0,581	9,131	7,373	25,069	0,583
Мурманская область	8,014	20,068	0,579	-0,583	8,061	21,601	0,637
Калужская область	7,707	20,168	0,557	16,278	6,628	17,432	0,524
Томская область	7,479	17,967	0,540	-4,448	7,827	19,339	0,619
Курская область	7,121	-	0,514	2,257	6,964	-	0,551
Вологодская область	6,468	18,022	0,467	-2,773	6,653	19,831	0,526
Амурская область	6,418	-	0,464	-1,047	6,486	-	0,513
Ульяновская область	6,128	22,906	0,443	14,206	5,366	22,562	0,424
Рязанская область	5,868	18,845	0,424	-4,245	6,128	21,556	0,485
Калининградская область	5,844	21,737	0,422	7,661	5,428	20,434	0,429
Республика Бурятия	5,480	27,200	0,396	38,702	3,951	19,867	0,312
Смоленская область	5,399	22,379	0,390	14,666	4,708	20,121	0,372
Пензенская область	5,210	19,043	0,376	-5,233	5,498	21,781	0,435
Забайкальский край	5,193	20,164	0,375	-0,122	5,200	19,806	0,411
Астраханская область	5,167	17,795	0,373	-9,322	5,698	20,645	0,451
Республика Дагестан	4,768	18,994	0,344	-0,752	4,804	18,351	0,380
Тамбовская область	4,568	20,110	0,330	15,352	3,960	22,889	0,313
Чувашская Республика-Чувашия	4,476	19,571	0,323	-4,283	4,676	21,613	0,370
Кировская область	4,472	18,081	0,323	-11,783	5,070	19,639	0,401
Новгородская область	4,351	22,020	0,314	25,422	3,469	18,140	0,274
Брянская область	4,257	20,471	0,308	3,220	4,125	20,799	0,326
Республика Мордовия	4,171	18,644	0,301	15,556	3,610	17,931	0,285
Ненецкий автономный округ	4,021	26,548	0,290	35,499	2,967	31,461	0,235
Республика Карелия	3,614	19,305	0,261	2,516	3,526	19,092	0,279
Ивановская область	3,340	16,984	0,241	-9,074	3,673	20,076	0,290
Курганская область	3,286	16,210	0,237	2,363	3,210	16,736	0,254
Псковская область	3,146	20,382	0,227	8,700	2,894	19,719	0,229
Камчатский край	3,141	18,428	0,227	9,537	2,867	17,446	0,227
Республика Марий Эл	3,055	23,101	0,221	25,298	2,438	20,103	0,193
Орловская область	3,047	18,355	0,220	3,241	2,951	20,303	0,233
Чукотский автономный округ	3,023	31,720	0,218	64,554	1,837	24,866	0,145
Костромская область	2,919	21,994	0,211	-2,284	2,988	22,136	0,236
Республика Хакасия	2,667	17,365	0,193	4,787	2,545	17,676	0,201
Магаданская область	2,529	14,522	0,183	11,804	2,262	13,889	0,179
Кабардино-Балкарская Республика	2,209	18,194	0,160	23,036	1,795	16,611	0,142
Чеченская Республика	1,799	20,014	0,130	14,175	1,576	16,916	0,125
Республика Северная Осетия-Алания	1,688	19,767	0,122	2,326	1,650	19,854	0,130
Республика Адыгея (Адыгея)	1,459	20,235	0,105	-0,241	1,463	21,028	0,116
Карачаево-Черкесская Республика	1,111	21,230	0,080	8,202	1,027	13,909	0,081
Республика Тыва	0,781	18,904	0,056	1,125	0,772	19,665	0,061
Еврейская автономная область	0,713	14,052	0,052	-0,793	0,719	16,472	0,057
Республика Калмыкия	0,662	17,432	0,048	-0,761	0,667	18,637	0,053
Республика Алтай	0,641	24,531	0,046	7,406	0,597	23,306	0,047
Республика Ингушетия	0,610	18,936	0,044	34,801	0,452	18,091	0,036

Приложение №7. Общие расходы

	Исп. в 2015г.	К назнач.	К итогу	К 2014г.	Исп. в 2014г.	К назнач.	К итогу
г.Москва	280,726	16,968	18,133	-0,732	282,795	16,912	19,164
г.Санкт-Петербург	77,606	16,294	5,013	3,141	75,243	16,402	5,099
Московская область	64,784	15,167	4,185	8,710	59,593	15,376	4,038
Республика Татарстан (Татарстан)	43,448	26,713	2,806	-7,222	46,830	29,693	3,173
Республика Саха (Якутия)	41,745	27,161	2,696	17,631	35,488	24,464	2,405
Свердловская область	40,706	20,064	2,629	2,613	39,670	20,632	2,688
Краснодарский край	37,259	19,501	2,407	4,758	35,567	18,589	2,410
Ханты-Мансийский автономный округ - Югра	36,510	18,659	2,358	6,814	34,181	18,189	2,316
Красноярский край	36,184	19,441	2,337	10,731	32,678	18,917	2,214
Ростовская область	29,950	21,633	1,935	2,418	29,243	20,803	1,982
Нижегородская область	29,644	22,122	1,915	8,112	27,420	21,445	1,858
Республика Башкортостан	26,962	19,431	1,742	5,753	25,495	17,916	1,728
Новосибирская область	25,943	22,722	1,676	-2,011	26,476	24,372	1,794
Самарская область	23,510	16,012	1,519	4,367	22,526	14,447	1,527
Челябинская область	22,754	19,410	1,470	2,036	22,300	19,214	1,511
Кемеровская область	22,545	22,479	1,456	3,646	21,752	21,521	1,474
Иркутская область	21,962	19,933	1,419	10,299	19,912	18,573	1,349
Ямало-Ненецкий автономный округ	20,728	17,662	1,339	5,310	19,683	18,186	1,334
Пермский край	20,395	18,398	1,317	-0,007	20,396	18,167	1,382
Республика Дагестан	19,466	23,038	1,257	22,712	15,863	18,141	1,075
Воронежская область	19,130	24,488	1,236	12,108	17,064	20,630	1,156
Оренбургская область	18,281	23,420	1,181	17,810	15,517	20,247	1,052
Волгоградская область	17,588	21,570	1,136	4,159	16,886	20,688	1,144
Хабаровский край	17,090	20,521	1,104	-3,934	17,790	21,515	1,206
Алтайский край	16,874	22,877	1,090	10,874	15,219	20,897	1,031
Тюменская область	16,775	13,880	1,084	-20,066	20,986	16,067	1,422
Ленинградская область	16,220	18,953	1,048	18,601	13,676	16,902	0,927
Ставропольский край	16,024	19,173	1,035	1,549	15,779	19,990	1,069
Омская область	15,874	20,393	1,025	3,325	15,363	21,551	1,041
Приморский край	15,528	17,337	1,003	-3,807	16,142	19,829	1,094
Сахалинская область	15,251	11,718	0,985	-19,418	18,927	16,445	1,283
Саратовская область	15,250	20,004	0,985	-0,952	15,396	21,426	1,043
Тульская область	13,750	23,088	0,888	24,687	11,028	17,001	0,747
Архангельская область	13,684	21,379	0,884	-4,587	14,342	20,466	0,972
Республика Коми	13,444	18,797	0,868	3,538	12,985	19,176	0,880
Белгородская область	13,357	23,324	0,863	11,373	11,993	22,317	0,813
Ярославская область	12,910	21,747	0,834	7,014	12,064	20,132	0,818
Камчатский край	12,872	21,750	0,831	22,665	10,493	18,277	0,711
Удмуртская Республика	12,571	21,629	0,812	1,621	12,370	21,704	0,838
Мурманская область	10,881	20,349	0,703	-0,326	10,916	21,120	0,740
Калужская область	10,697	21,077	0,691	-7,219	11,529	21,925	0,781
Пензенская область	10,303	24,174	0,666	21,736	8,463	19,487	0,574
Амурская область	10,282	24,331	0,664	-10,115	11,440	26,119	0,775
Тверская область	10,099	20,572	0,652	-2,232	10,329	20,170	0,700
Ульяновская область	10,070	25,131	0,650	11,665	9,018	24,713	0,611
Томская область	9,936	18,344	0,642	-1,333	10,070	19,535	0,682
Липецкая область	9,917	20,685	0,641	9,403	9,065	20,659	0,614
Республика Бурятия	9,432	21,138	0,609	11,334	8,472	17,821	0,574
Чеченская Республика	9,431	14,959	0,609	-26,419	12,817	19,264	0,869
Забайкальский край	9,377	20,056	0,606	-1,825	9,552	21,103	0,647
Кировская область	9,351	22,230	0,604	1,127	9,247	20,529	0,627
Вологодская область	9,326	21,307	0,602	2,452	9,102	20,376	0,617
Брянская область	9,016	19,655	0,582	12,956	7,982	21,653	0,541
Владимирская область	8,904	19,012	0,575	-3,768	9,253	20,319	0,627
Тамбовская область	8,777	20,300	0,567	8,818	8,066	21,173	0,547
Рязанская область	8,537	20,982	0,551	3,312	8,263	19,881	0,560
Республика Мордовия	8,451	23,820	0,546	29,917	6,505	20,748	0,441
Чувашская Республика-Чувашия	8,249	21,354	0,533	13,030	7,298	19,134	0,495
Курская область	8,014	21,079	0,518	10,021	7,284	19,857	0,494
Калининградская область	8,005	15,735	0,517	24,609	6,424	13,232	0,435
Смоленская область	7,999	22,988	0,517	16,304	6,878	20,150	0,466
Ивановская область	7,889	22,923	0,510	-2,044	8,054	23,119	0,546
Астраханская область	7,726	20,179	0,499	-4,963	8,129	21,371	0,551
Курганская область	7,271	19,644	0,470	6,972	6,797	19,100	0,461
Республика Марий Эл	6,575	27,247	0,425	17,387	5,601	24,965	0,380
Республика Карелия	6,360	20,891	0,411	0,311	6,340	20,773	0,430
Кабардино-Балкарская Республика	6,237	21,401	0,403	28,746	4,844	18,889	0,328
Республика Хакасия	5,572	23,917	0,360	8,585	5,132	25,059	0,348
Псковская область	5,443	20,097	0,352	24,953	4,356	15,541	0,295
Орловская область	5,364	18,993	0,347	10,492	4,855	16,519	0,329
Республика Северная Осетия-Алания	5,325	24,842	0,344	23,891	4,298	19,928	0,291
Чукотский автономный округ	5,208	25,435	0,336	30,270	3,998	21,977	0,271
Республика Тыва	5,163	26,181	0,334	11,000	4,652	23,657	0,315
Новгородская область	5,144	20,232	0,332	2,256	5,030	20,346	0,341
Костромская область	5,030	23,809	0,325	-0,162	5,039	22,899	0,341
Магаданская область	4,886	17,419	0,316	5,013	4,653	16,159	0,315
Карачаево-Черкесская Республика	3,853	23,010	0,249	33,816	2,879	17,382	0,195
Республика Ингушетия	3,400	14,012	0,220	1,255	3,357	17,338	0,228
Ненецкий автономный округ	3,327	18,037	0,215	25,402	2,653	17,610	0,180
Республика Алтай	3,206	20,571	0,207	15,558	2,775	21,250	0,188
Республика Адыгея (Адыгея)	3,003	20,760	0,194	11,238	2,700	21,229	0,183
Еврейская автономная область	2,170	21,723	0,140	-13,159	2,498	25,437	0,169
Республика Калмыкия	1,898	21,244	0,123	-1,188	1,920	23,316	0,130

Приложение №8. Расходы на обслуживание долга

	Исп. в 2015г.	К назнач.	К итогу	К 2014г.	Исп. в 2014г.	К назнач.	К итогу
Московская область	1,696	15,186	6,157	138,501	0,711	14,185	3,403
Нижегородская область	1,576	25,825	5,724	34,229	1,174	23,810	5,622
Краснодарский край	1,371	18,366	4,979	6,077	1,293	19,887	6,188
Красноярский край	1,142	17,826	4,145	68,696	0,677	13,000	3,239
Свердловская область	0,822	13,747	2,985	85,168	0,444	13,027	2,125
Ямало-Ненецкий автономный округ	0,818	20,787	2,972	70,196	0,481	12,998	2,302
Самарская область	0,752	14,804	2,730	6,264	0,707	18,752	3,386
Саратовская область	0,644	19,771	2,339	35,236	0,476	16,556	2,280
Новосибирская область	0,641	21,124	2,326	43,351	0,447	19,073	2,139
Волгоградская область	0,611	17,722	2,218	-1,670	0,621	19,129	2,974
Ярославская область	0,553	21,156	2,010	35,857	0,407	20,108	1,950
Ростовская область	0,549	16,256	1,993	148,331	0,221	13,586	1,058
Республика Коми	0,542	16,762	1,967	92,697	0,281	16,162	1,345
Кемеровская область	0,518	18,495	1,880	15,343	0,449	21,375	2,149
Воронежская область	0,517	20,697	1,879	62,759	0,318	21,597	1,522
Хабаровский край	0,508	17,713	1,846	124,546	0,226	12,876	1,084
Удмуртская Республика	0,507	15,129	1,840	60,878	0,315	10,788	1,507
Омская область	0,495	13,302	1,796	1,621	0,487	15,816	2,330
Ставропольский край	0,451	21,592	1,637	34,740	0,335	21,501	1,602
Белгородская область	0,449	18,117	1,631	19,407	0,376	17,385	1,800
Астраханская область	0,448	19,969	1,628	13,306	0,396	21,660	1,894
Архангельская область	0,444	17,756	1,612	11,692	0,397	23,415	1,902
Вологодская область	0,442	30,202	1,607	-3,701	0,459	23,947	2,199
г.Москва	0,435	2,354	1,580	-72,772	1,598	4,953	7,647
Ханты-Мансийский автономный округ - Югра	0,420	13,443	1,524	67,216	0,251	14,761	1,202
Тверская область	0,414	17,261	1,504	-11,801	0,470	19,571	2,248
Республика Башкортостан	0,395	20,778	1,434	53,434	0,257	17,111	1,232
Республика Саха (Якутия)	0,393	17,072	1,427	25,528	0,313	20,017	1,498
Оренбургская область	0,389	19,849	1,413	38,875	0,280	22,608	1,341
Томская область	0,388	17,714	1,409	38,740	0,280	17,941	1,339
Челябинская область	0,372	20,360	1,352	129,090	0,163	11,640	0,778
Амурская область	0,372	20,034	1,349	34,581	0,276	15,152	1,322
Липецкая область	0,365	15,981	1,325	39,672	0,261	13,432	1,250
Рязанская область	0,364	19,854	1,321	-0,712	0,366	18,580	1,754
Республика Дагестан	0,362	90,148	1,315	323,416	0,086	30,330	0,410
Мурманская область	0,346	21,804	1,255	100,562	0,172	30,407	0,825
Ульяновская область	0,323	22,411	1,172	49,974	0,215	41,153	1,030
Тульская область	0,313	23,845	1,137	19,547	0,262	19,646	1,253
Забайкальский край	0,306	18,259	1,110	40,393	0,218	22,704	1,042
Кировская область	0,289	25,803	1,049	2,824	0,281	25,532	1,344
Калужская область	0,280	23,969	1,015	-9,066	0,307	23,941	1,471
Пермский край	0,265	16,443	0,964	19493,034	0,001	3,192	0,006
Республика Карелия	0,258	19,033	0,938	22,902	0,210	17,245	1,006
Смоленская область	0,250	26,512	0,908	30,138	0,192	21,285	0,920
Пензенская область	0,246	17,560	0,894	3,403	0,238	23,326	1,140
Республика Хакасия	0,243	21,726	0,884	34,665	0,181	20,770	0,865
Республика Мордовия	0,234	22,724	0,851	1,879	0,230	15,847	1,101
Костромская область	0,233	55,046	0,848	-1,635	0,237	36,046	1,136
Ивановская область	0,217	15,736	0,789	34,953	0,161	15,807	0,770
Новгородская область	0,212	24,726	0,771	40,682	0,151	19,421	0,723
Брянская область	0,190	26,677	0,691	12,133	0,170	22,620	0,812
Иркутская область	0,187	13,585	0,680	769,964	0,022	1,975	0,103
Псковская область	0,173	16,822	0,627	10,562	0,156	18,680	0,748
Тамбовская область	0,170	19,443	0,616	94,065	0,087	15,857	0,418
Курская область	0,165	44,653	0,599	266,801	0,045	12,174	0,215
Ленинградская область	0,162	9,616	0,587	48,695	0,109	11,200	0,520
Магаданская область	0,157	28,772	0,570	279,591	0,041	24,971	0,198
Республика Марий Эл	0,151	19,131	0,550	-4,081	0,158	17,485	0,756
Чувашская Республика-Чувашия	0,148	29,091	0,539	43,189	0,104	22,045	0,496
Приморский край	0,145	14,576	0,526	108,880	0,069	11,498	0,332
Республика Северная Осетия-Алания	0,137	27,226	0,496	58,344	0,086	20,472	0,413
Курганская область	0,132	21,957	0,478	109,948	0,063	11,556	0,300
Калининградская область	0,081	18,457	0,293	373,583	0,017	5,322	0,082
Кабардино-Балкарская Республика	0,080	34,485	0,291	71,078	0,047	21,588	0,224
Республика Бурятия	0,070	15,440	0,254	31,079	0,053	11,547	0,255
Еврейская автономная область	0,049	33,171	0,179	132,332	0,021	20,717	0,101
Карачаево-Черкесская Республика	0,047	14,486	0,169	77,047	0,026	11,125	0,126
Республика Адыгея (Адыгея)	0,046	38,516	0,167	118,495	0,021	25,045	0,101
Орловская область	0,040	4,550	0,143	-63,064	0,107	14,457	0,512
Республика Алтай	0,013	10,151	0,047	83,108	0,007	4,498	0,034
Республика Калмыкия	0,012	24,543	0,045	104,857	0,006	13,335	0,029
Республика Тыва	0,002	4,132	0,009	9,633	0,002	1,760	0,011
Республика Татарстан (Татарстан)	0,002	0,596	0,008	-	0,000	0,000	0,000
Республика Ингушетия	0,000	0,054	0,000	-87,860	0,000	0,595	0,001
Чеченская Республика	0,000	0,004	0,000	-99,972	0,015	6,542	0,070
Чукотский автономный округ	0,000	0,000	0,000	-	0,000	0,000	0,000
Сахалинская область	0,000	0,000	0,000	-100,000	0,104	18,693	0,499
Камчатский край	0,000	0,000	0,000	-	0,000	0,000	0,000
Алтайский край	0,000	0,000	0,000	-	0,000	0,000	0,000
Владимирская область	0,000	0,000	0,000	-100,000	0,000	0,004	0,000
Тюменская область	0,000	0,000	0,000	-	0,000	0,000	0,000
г.Санкт-Петербург	0,000	0,000	0,000	-100,000	-0,002	-0,077	-0,008
Ненецкий автономный округ	0,000	0,000	0,000	-	0,000	0,000	0,000

Приложение №9. Государственный внутренний долг

	Исп. в 2015г.	К назнач.	К итогу	К 2014г.	Исп. в 2014г.	К назнач.	К итогу
Краснодарский край	136,342	100,000	6,521	9,792	124,182	100,000	7,161
г.Москва	133,927	100,000	6,406	-11,835	151,905	100,000	8,760
Московская область	103,189	100,000	4,935	30,249	79,225	100,000	4,569
Республика Татарстан (Татарстан)	96,468	100,000	4,614	12,238	85,949	100,000	4,956
Красноярский край	79,845	100,000	3,819	39,103	57,399	100,000	3,310
Нижегородская область	65,113	100,000	3,114	21,001	53,812	100,000	3,103
Кемеровская область	53,714	100,000	2,569	23,661	43,436	100,000	2,505
Самарская область	53,098	100,000	2,540	36,016	39,038	100,000	2,251
Саратовская область	50,217	100,000	2,402	10,312	45,522	100,000	2,625
Волгоградская область	42,916	100,000	2,053	11,697	38,422	100,000	2,216
Свердловская область	42,373	100,000	2,027	26,736	33,434	100,000	1,928
Белгородская область	41,812	100,000	2,000	-3,271	43,226	100,000	2,493
Удмуртская Республика	37,923	100,000	1,814	23,789	30,635	100,000	1,767
Новосибирская область	37,065	100,000	1,773	23,317	30,057	100,000	1,733
Омская область	36,079	100,000	1,726	20,816	29,863	100,000	1,722
Ямало-Ненецкий автономный округ	35,092	100,000	1,678	27,557	27,511	100,000	1,586
Вологодская область	34,141	100,000	1,633	9,701	31,122	100,000	1,795
Челябинская область	31,475	100,000	1,505	34,754	23,357	100,000	1,347
Республика Мордовия	30,768	100,000	1,472	14,003	26,989	100,000	1,556
Республика Саха (Якутия)	30,302	100,000	1,449	24,361	24,366	100,000	1,405
Архангельская область	30,131	100,000	1,441	8,245	27,836	100,000	1,605
Оренбургская область	30,057	100,000	1,438	36,317	22,049	100,000	1,272
Ярославская область	29,622	100,000	1,417	22,112	24,258	100,000	1,399
Республика Коми	29,472	100,000	1,410	69,420	17,396	100,000	1,003
Амурская область	29,295	100,000	1,401	20,935	24,224	100,000	1,397
Воронежская область	28,978	100,000	1,386	48,381	19,530	100,000	1,126
Рязанская область	27,064	100,000	1,294	6,705	25,363	100,000	1,463
Ростовская область	26,991	100,000	1,291	34,737	20,032	100,000	1,155
Тверская область	26,289	100,000	1,257	11,635	23,549	100,000	1,358
Калужская область	26,235	100,000	1,255	3,911	25,247	100,000	1,456
Астраханская область	25,474	100,000	1,218	29,465	19,676	100,000	1,135
Смоленская область	24,798	100,000	1,186	24,857	19,861	100,000	1,145
Хабаровский край	24,681	100,000	1,180	60,457	15,381	100,000	0,887
Республика Башкортостан	23,748	100,000	1,136	39,904	16,975	100,000	0,979
Кировская область	21,672	100,000	1,037	26,016	17,198	100,000	0,992
Ставропольский край	21,593	100,000	1,033	19,375	18,088	100,000	1,043
Забайкальский край	21,542	100,000	1,030	41,626	15,210	100,000	0,877
Мурманская область	21,520	100,000	1,029	63,417	13,169	100,000	0,759
Пензенская область	21,327	100,000	1,020	14,540	18,620	100,000	1,074
Пермский край	21,167	100,000	1,012	3747,633	0,550	100,000	0,032
Томская область	19,988	100,000	0,956	32,992	15,030	100,000	0,867
Ульяновская область	19,803	100,000	0,947	45,794	13,583	100,000	0,783
Липецкая область	19,415	100,000	0,929	19,564	16,238	100,000	0,936
Республика Карелия	18,767	100,000	0,898	27,920	14,671	100,000	0,846
Калининградская область	18,376	100,000	0,879	27,954	14,361	100,000	0,828
Тульская область	17,400	100,000	0,832	25,180	13,900	100,000	0,802
Костромская область	15,941	100,000	0,762	35,583	11,758	100,000	0,678
Новгородская область	15,590	100,000	0,746	16,966	13,328	100,000	0,769
Республика Дагестан	14,846	100,000	0,710	70,313	8,717	100,000	0,503
г.Санкт-Петербург	14,625	100,000	0,700	-22,459	18,861	100,000	1,088
Ханты-Мансийский автономный округ - Югра	14,484	100,000	0,693	-3,248	14,970	100,000	0,863
Псковская область	13,546	100,000	0,648	16,909	11,587	100,000	0,668
Чукотский автономный округ	13,144	100,000	0,629	0,767	13,044	100,000	0,752
Республика Хакасия	12,915	100,000	0,618	25,846	10,262	100,000	0,592
Иркутская область	12,768	100,000	0,611	305,580	3,148	100,000	0,182
Ивановская область	12,229	100,000	0,585	55,929	7,842	100,000	0,452
Орловская область	11,972	100,000	0,573	29,023	9,279	100,000	0,535
Брянская область	11,724	100,000	0,561	32,135	8,873	100,000	0,512
Республика Марий Эл	11,243	100,000	0,538	19,045	9,445	100,000	0,545
Тамбовская область	11,021	100,000	0,527	48,048	7,444	100,000	0,429
Чувашская Республика-Чувашия	11,020	100,000	0,527	37,679	8,004	100,000	0,462
Приморский край	9,019	100,000	0,431	27,235	7,088	100,000	0,409
Республика Северная Осетия-Алания	8,617	100,000	0,412	7,053	8,049	100,000	0,464
Курская область	7,937	100,000	0,380	69,998	4,669	100,000	0,269
Ленинградская область	7,875	100,000	0,377	-10,256	8,775	100,000	0,506
Курганская область	7,729	100,000	0,370	58,798	4,867	100,000	0,281
Магаданская область	6,903	100,000	0,330	174,310	2,516	100,000	0,145
Камчатский край	6,156	100,000	0,294	58,131	3,893	100,000	0,225
Кабардино-Балкарская Республика	6,143	100,000	0,294	20,138	5,114	100,000	0,295
Республика Бурятия	5,720	100,000	0,274	11,363	5,136	100,000	0,296
Чеченская Республика	5,566	100,000	0,266	107,409	2,684	100,000	0,155
Карачаево-Черкесская Республика	4,059	100,000	0,194	6,293	3,818	100,000	0,220
Владимирская область	3,779	100,000	0,181	3,026	3,668	100,000	0,212
Еврейская автономная область	3,227	100,000	0,154	44,666	2,231	100,000	0,129
Республика Адыгея (Адыгея)	2,922	100,000	0,140	50,529	1,941	100,000	0,112
Республика Ингушетия	2,664	100,000	0,127	17,670	2,264	100,000	0,131
Республика Калмыкия	2,358	100,000	0,113	55,914	1,512	100,000	0,087
Алтайский край	2,040	100,000	0,098	40,323	1,454	100,000	0,084
Республика Тыва	1,709	100,000	0,082	17,425	1,455	100,000	0,084
Республика Алтай	1,698	100,000	0,081	10,919	1,531	100,000	0,088
Тюменская область	0,337	100,000	0,016	-53,200	0,719	100,000	0,041
Ненецкий автономный округ	0,000	-	0,000	-	0,000	-	0,000
Сахалинская область	0,000	-	0,000	-100,000	12,696	100,000	0,732

Приложение №10. Приведенные кредитные рейтинги регионов

Рейтинг	Регион
BBB-	Тюменская область
	Ленинградская область
	Новосибирская область
	Республика Саха (Якутия)
	Челябинская область
	Республика Татарстан (Татарстан)
	г.Санкт-Петербург
	г.Москва
BB+	Ханты-Мансийский автономный округ - Югра
	Чувашская Республика-Чувашия
	Курская область
	Республика Коми
	Красноярский край
	Воронежская область
	Республика Башкортостан
	Самарская область
	Ямало-Ненецкий автономный округ
	Московская область
	Алтайский край
	Тамбовская область
BB	Республика Хакасия
	Краснодарский край
	Ставропольский край
	Ярославская область
	Мурманская область
	Республика Марий Эл
	Тульская область
	Иркутская область
	Калужская область
	Свердловская область
	Пензенская область
	Оренбургская область
	Липецкая область
	Нижегородская область
BB-	Кемеровская область
	Кировская область
	Республика Карелия
	Удмуртская Республика
	Магаданская область
	Омская область
	Томская область
B+	Волгоградская область
	Ульяновская область
	Астраханская область
	Костромская область
	Белгородская область
	Смоленская область
	Тверская область
	Рязанская область
B	Республика Мордовия
	Вологодская область

ГРУППА КОМПАНИЙ «РЕГИОН»

Адрес: ул. Шаболовка, д.10, корпус 2, бизнес-центр «Конкорд»
Многоканальный телефон: (495) 777 29 64
Факс: (495) 7772964 доб. 234
www.region.ru

REUTERS: REGION
BLOOMBERG: RGNM

ОПЕРАЦИИ НА ДОЛГОВОМ РЫНКЕ

Рублевый облигационный рынок

Артур Аракелян	(доб. 659, arakelyan@region.ru)
Владислав Владимировский	(доб. 268, vlad@region.ru)
Дарья Грищенко	(доб. 185, grischenko@region.ru)
Василий Домась	(доб. 244, domas@region.ru)
Петр Костиков	(доб. 471, kostikov@region.ru)
Екатерина Шилыева	(доб. 253, shilyaeva@region.ru)

Рынок еврооблигаций

Максим Швецов	(доб. 402, shvetsov@region.ru)
---------------	--------------------------------

Вексельный рынок

Богдан Крищенко	(доб. 580, krishenko@region.ru)
-----------------	---------------------------------

Организация облигационных займов

Александр Гуня	(доб. 387, gunya@region.ru)
----------------	-----------------------------

Аналитика по долговым рынкам

Александр Ермак	(доб. 405, aermak@region.ru)
-----------------	------------------------------

ОТРАСЛЕВОЙ АНАЛИЗ

Валерий Вайсберг	(доб. 192, vva@region.ru)
Александр Бадареу	(доб. 316, badareu@region.ru)

Данный обзор носит исключительно информационный характер и не может рассматриваться как предложение к заключению сделок с компаниями ГК РЕГИОН. Мы не претендуем на полноту и точность изложенной информации. Наши клиенты могут иметь позицию или какой-либо иной интерес в любой сделке прямо или косвенно упомянутой в тексте настоящего обзора. ГК РЕГИОН не несет ответственности за любой прямой или косвенный ущерб, наступивший в результате использования информации, изложенной в настоящем обзоре. Любые операции с ценными бумагами, упоминаемыми в настоящем обзоре, могут быть связаны со значительным риском.